



HEXAGON
MANUFACTURING INTELLIGENCE

PC-DMIS 2018 R2

- 版本資訊 -



目錄

版本資訊.....	1
版本資訊.....	11
安裝軟體.....	13
第 1 步：檢查系統和硬體要求.....	13
第 2 步：以系統管理員身分登入.....	13
第 3 步：備份現有設定.....	13
為 Xcel CMM 或 Sharpe 控制器備份測量機檔案.....	15
為帶 DEA 控制器的 CMM 備份測量機檔案.....	16
第 4 步：安裝軟體.....	16
LMS 授權安裝.....	19
管理員權限說明.....	22
第 5 步：安裝之後複製檔案.....	23
為 Xcel CMM 或 Sharpe 控制器複製測量機檔案.....	23
為帶 DEA 控制器的 DEA CMM 複製測量機檔案.....	24
第 6 步：首次啟動軟體.....	24
注意 CMM 使用 RS-232 通訊.....	27
更新軟體.....	29

修改或移除安裝	31
以其他語言運行軟體	33
從語言套件中安裝非英文說明檔	35
故障排除.....	37
啟動緩慢	37
更新「(407) 必須 Proxy 驗證」訊息中的軟體結果	37
設定網路以發送故障報告	38
在現有版本上進行安裝導致出現意外行為	38
運行舊版 DPUPDATE.EXE 無法正常工作	39
連絡 Hexagon Manufacturing Intelligence	41
附錄 A.....	43
推薦的系統要求.....	43
作業系統	43
Microsoft .NET Framework	43
RAM.....	44
CPU	44
圖形	44
硬碟	45
顯示	45

PC-DMIS 2018 R2 Readme

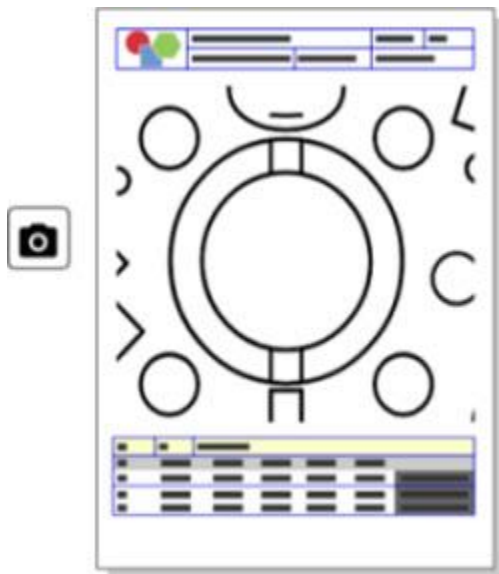
連接	45
瀏覽器.....	46
防毒軟體	46
使用 RS-232 通訊的 CMM 解決方案.....	46
透過命令列將 LMS 授權資訊提供給安裝程式	47
附錄 B.....	49
了解檔案位置	49
公用文件.....	49
公用文件 (報告目錄)	49
夾具檔案.....	49
程式資料檔案[隱藏]	50
使用者資料檔案	50
需要使用者存取權限	50
檔案系統.....	50
登錄檔	51
備註.....	51
附錄 C	53
使用柔性夾具首次安裝 PC-DMIS.....	53

版本資訊

PC-DMIS 2018 R2

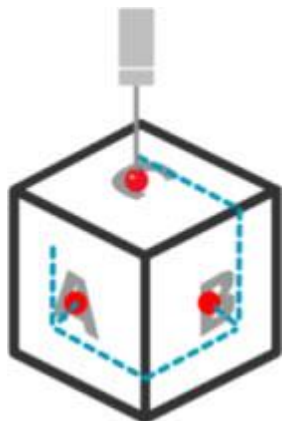
是此軟體的重要開發版本。有關該版本的詳細資訊和視訊教程，請造訪 hexagonmi.com/products/software。

很樂意報告



您可以自訂您的報告。無需程式設計即可操作。現在透過在報告視窗中右鍵拖放生成報告。
。參見 PCD-121508。

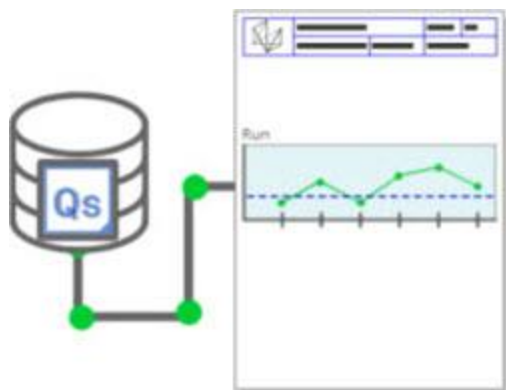
效率提升 - 讓我們加快速度!



使用

QuickPath，透過簡單幾步即可建立高效的測量路徑。要建立高效的測量路徑，請使用 **QuickMeasure** 工具列上路徑工具列上的 **Quick Path** 按鈕 ()。有關完整的詳細資訊，請參閱 PC-DMIS CMM 文件中的「CMM QuickMeasure 工具列」說明主題。參見 PCD-134180。

遵循趨勢



在 PC-DMIS 中檢視 qs-STAT 運行圖表。報告視窗中的 PC-DMIS 可以從 qs-STAT 中提取並顯示運行圖表。見 PCD-134686。

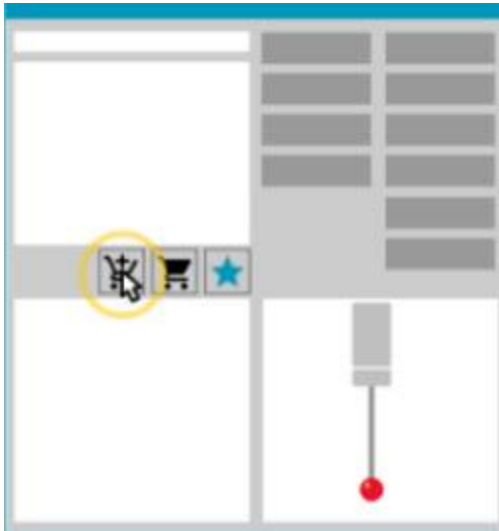
鐳射引導



新的鐳射視覺化視場和離線模擬可供選取。我們現在在圖形顯示視窗中為鐳射線掃描器提供工作區域 (trapeze)

的視覺化。要使用此功能，請在**設定選項**對話方塊 (**編輯|首選項|設定**) 中選取**鐳射感測器**標籤上的**繪製鐳射工作區**核取方塊。見 PCD-135744。

為您的測頭訂購



標記您的我的最愛。按一下您的CAD工件來建立所需的測尖角度。使用我們的購物車工具購買替代品。

您可以從**測頭實用工具**對話方塊 (**插入|硬體定義|測頭**) 購買測頭元件。Hexagon 生產的測頭項目可供您選取並新增到您的購物車中。您可以編輯和檢視購物車，並修改數量以及新增「請求者」資訊。您也可以下載採購申請表。此功能為您訂購測量工件所需的探測項目提供了一種更方便的方式。見 PCD-138135。

2D 半徑量規

2D 半徑量規是一種快速檢查工具，可用於測量點雲或網格橫截面上的半徑。按住 **Shift** 鍵時，您可以在 2D 投影片放映視圖的橫截面上以圖形方式建立 2D 半徑量規。顯示元件顯示標稱值、測量值和偏差值。

2D 半徑量規預設使用最小二乘法最佳擬合算法來計算 2D 半徑。半徑量規圖形的顏色對應於其在尺寸色階上的偏差。

- 2D 半徑最初使用在尺寸色階上設定的有效公差。
- 您可以透過編輯視窗更改公差、標籤和報告選項。您也可以使用 **F9-Edit** 顯示 **2D 半徑量規**對話方塊。
- 您可以使用測量的量規建立橫截面的圖形快照。

參見 PCD-63393 和 PCD-130865。

自動特徵 (鐳射)

- 現在可以離線類比 CMM 的直接測量鐳射自動特徵。當您在**自動特徵**對話方塊 (**插入|特徵|自動**) 中選取鐳射自動特徵**顯示/隱藏條紋**按鈕時，對話方塊打開時會出現掃描的條紋。只類比可以一次透過掃描的鐳射特徵。參見 PCD-119684。

自動特徵 (觸摸式)

- 我們增強了**自動測座**對話方塊。(此對話方塊可透過**自動特徵**切換欄上的**自動測座****切換**圖示獲得。) 打開此對話方塊後，您現在可以存取圖形顯示視窗。僅當當前活動測尖無法測量所選特徵時，才會顯示該對話方塊。參見 PCD-121636。

自動

- 即使 PC-DMIS 不可見，新的自動化屬性 `ShowFormViewsInPopUpWindowWhileExecuting` 控制 PC-DMIS 表單是否出現在最頂層視圖中。參見 PCD-116867。

CAD

- 我們新增了 CAD 系統滑鼠和手勢支援。參見 PCD-121724。
- 我們透過 NX 12 的 Direct CAD Translator (DCT) 增加了對其的支援。參見 PCD-133971。
- CATIA v5 Direct CAD 介面 (DCI) 現在支援 R27。參見 PCD-137701。
- CATIA v5 DCT 現在支援 R27。參見 PCD-137700。

校驗 (觸摸式)

- 新的「檢查校驗限制」命令會檢查您在「測頭設定」對話方塊 (插入|硬體定義|測頭|設定按鈕) 中為校驗有效性、校驗間隔、標準差和測尖直徑偏差設定的校驗限制。測量常式的開發人員可以使用出錯命令捕捉校驗極限錯誤並決定是否停止執行測量常式。該命令說明實施組織的校驗策略。參見 PCD-137342。

CMM - I++

- 我們為 Zeiss Eagle Eye 2 的 I++ 用戶端實施新增了雙臂支持。請參閱 PCD-136860。

DCI

- 我們透過 NX 12 的 DCI 增加了對其的支援。參見 PCD-129818。

GD&T - 尺寸

- **XactMeasure GD&T**

對話方塊較小且可調整大小。「高級」標籤替換為「報告」和「標稱」標籤，我們新增了新的+圖示用於新增和定義基準並新增單段/複合功特徵控制框架（FCF）。參見PCD-141802。

圖形



在「圖形顯示」視窗中，我們刪除了在假想中心線上方或下方按右鍵進行放大和縮小的功能。多年前，當電腦帶有只有兩個按鈕的滑鼠設備時，需要這種功能。現在，滑鼠裝置帶有滾輪按鈕，不再需要該功能。另外，這一變更說明我們改進了該視窗中的右鍵功能表覆蓋。

您仍然可以透過旋轉滑鼠滾輪按鈕來放大和縮小。

參見 PCD-133136。

鐳射 (CMM)

- 集成兩個新的 Hexagon 鐳射掃描器：HP-L-5.8 Proto (60 Hz) 和 HP-L-5.8 Fumo (33 Hz)。參見PCD-109463。

測量策略編輯器

- 我們改進了測量策略編輯器 (MSE) 參數集。參見 PCD-121633。

路徑優化

- 路徑優化現在支援雙臂機器。有了這個補充，舊版路徑優化工具已經過時。參見 PCD-108705。

Planner

- Vero SMIRT 集成。參見 PCD-134325。

點雲

- 當您為點雲或網格橫截面建立 2D 半徑量規時，您可以按住 **Shift** 鍵並將滑鼠指標懸停在所需的半徑上。出現一個小部件並初始顯示半徑的標稱值、實際值和偏差值。當您按一下半徑時，小部件將展開並允許您更改量規 ID 和其他設定。參見 PCD-130775。
- **CMM**
的離線鐳射點雲模擬現在可以更快、更高效地工作。要控制類比鐳射掃描的速度，請使用 **設定選項** 對話方塊 (**編輯|首選項|設定**) 的 **動畫** 標籤上的 **每個 NPts 掃描動畫** 選項。參見 PCD-129253。

可攜式

- PC-DMIS 支援 MoveInspect XR8 介面進行探測。當使用 MoveInspect Pilot 連接到機器時，PC-DMIS 會自動識別並載入正確的測尖。您可以使用 **MI.Probe** 上的按鈕來進行並確認測量。該介面需要 MoveInspect 授權。見 PCD-127770。
- **MoveInspect**
XR8 機器介面現在提供了一個新的 **MoveInspect** 工具列。雖然這些功能可以直接從 **MI.Probe** 完成，但工具列上有一些按鈕，可讓您採集測點、刪除測點並結束該特徵。您也可以從工具列打開或關閉即時模式。即時模式處於活動狀態時，測頭在圖形顯示視窗中顯示為「即時」(即時)，並且更新測頭讀數視窗。這對應於 **MoveInspect Pilot Trigger** 連續模式。參見 PCD-130200。

測頭 (觸摸式)

- 我們簡化了測頭和測尖的建立。我們在**測頭實用工具**對話方塊 (**插入 | 硬體定義 | 測頭**) 中新增了「我的最愛」概念。您可以將您擁有的探測硬體標記為我的最愛項目。您可以按一下對話方塊中**測頭描述**區域中的**我的最愛**按鈕，僅透過您擁有的元件來過濾測頭元件清單。該功能可說明您更輕鬆地找到組件並建立測頭檔案。參見PCD-138090。
- 您可以在**測頭實用工具**對話方塊 (**插入|硬體定義|測頭**) 中使用QuickFeature手勢，將測頭角度新增到測頭檔案。有了這個功能，您可以按一下CAD物件來獲取推薦角度以及替代角度來測量特徵。沒有更多的猜測和辛苦的工作來確定測尖角度的要求；只需按一下CAD。PC-DMIS在圖形顯示視窗中顯示推薦的測尖角度並將其新增到角度清單中。見PCD-140491。

Q-DAS

- .Q-DAS資料編輯器便於在PC-DMIS中對QdasData.xml檔進行變更。如果您想自訂您的Q-DAS輸出，您可以在PC-DMIS環境中更改特徵K場值。見PCD-125492。
- PC-DMIS Q-DAS設定器還具有使用關聯的DFQ檔案更新打開的QdasData.xml檔案的額外功能。如果您想遷移測量常式並使用集成的PC-DMIS Q-DAS功能，此功能非常有用。見PCD-134558。
- PC-DMIS在以下位置建立一個名為**Results**的資料夾：C:\Users\Public\Documents\Hexagon\PC-DMIS\2018 R2\Q-DAS\Results。Q-DAS的ASCII結果檔案 (DFQ或DFX + DFD) 預設存儲在此資料夾中。結果檔案的名稱包括工件的名稱和日期/時間戳記。見PCD-137955。

QuickFeatures

- 當您使用QuickFeatures功能建立特徵模式 (例如螺栓孔模式) 時，PC-DMIS會以更優化的順序排列這些特徵，以說明縮短機器的執行時間。見PCD-131900。

快速夾具

- 我們增強了Quick Fixture對齊網格功能。它現在允許夾具物品更精確的圖形定位。見PCD-77598。

追蹤器

- 我們在AT960 Tracker的機器選項對話方塊 (編輯|首選項|機器介面設定) 中新增了 **T型測頭設定** 標籤。使用此對話方塊設定 T型測頭上每個按鈕的功能。選項包括靜態、掃描、完成和無。如果需要，您可以將按鈕的功能儲存為預設設定。這些設定對應于PC-DMIS設定編輯器中的這些登錄項目：`ButtonForStationary`，`ButtonForScanning` 和 `ButtonForDone`。見PCD-134172。

用戶界面

- 為了便於使用，圖形模式按鈕已新增到**QuickMeasure**工具列中。見PCD-131005。
- 我們更新了PC-DMIS文件圖示以匹配新產品圖示。見PCD-137762。
- 我們更新了跟蹤儀和Vision狀態列上的圖示。跟蹤儀圖示現在與下一版本的Tracker Pilot 統一。見PCD-121367。

版本資訊

Hexagon Manufacturing Intelligence 很自豪地向您介紹 PC-DMIS 2018

R2。此平台將軟體的新進展加以整合，以開發完整的製造流程控制解決方案。此版本提供軟體的各種變式，以適用於製造及品質控制流程的各個方面。新建的套件包括已建立的 PC-DMIS Laser、PC-DMIS NC、PC-DMIS Vision、PC-DMIS Pro、PC-DMIS CAD 和 PC-DMIS CAD++ 平台。

此版本的測試很重要。我們將花一些時間討論此流程，並使您瞭解測試的不同步驟。

測試由兩部分組成。這些可以描述為功能測試和集成測試。

- 大部份測試工作均在功能區中進行。此測試可用來確定軟體的特定核心功能是否運作正常，不考慮所使用的測量機類型。
- 整合測試實質上是對特定測量機類型的介面測試。

在理想情況下，Hexagon Manufacturing Intelligence

將能夠利用在執行軟體的欄位中操作的至少一個硬體。但是這實際上是不可能的。此整合測試計劃將在所擁有的儘量多的測量機類型上執行。

如果在安裝 PC-DMIS 2018 R2

版之後遇到與系統相關的問題，則可能為整合問題。此類問題在首次使用未經測試的設定時較為明顯。若要報告任何整合問題，請參閱「聯絡 Hexagon Manufacturing Intelligence」。如果商業版本出現此類問題，我們將為您優先解決這些問題。

對於目前安裝有舊版軟體的現有軟體使用者，建議將 PC-DMIS 2018 R2

安裝在新目錄中。這樣，使用者在使用較新版本時如果遇到問題即可繼續使用現有版本。

安裝軟體

要安裝該軟體，請遵循以下操作步驟：

第 1 步：檢查系統和硬體要求

嘗試安裝新的 PC-DMIS

版本之前，應確定滿足「推薦的系統要求」中所述的系統及硬體要求。還應具備 USB 埠鎖或有效的 LMS 授權，以便於進行安裝。IT 專家會告知您此類資訊。

- 要瞭解電腦屬性，請反白顯示此 **PC**圖示，在此圖示上按滑鼠右鍵，然後選取屬性。
 - 要檢查顯卡的顯示屬性，請轉到**開始**並鍵入**控制台**，然後選取**顯示和設定**。
-

第 2 步：以系統管理員身分登入

要安裝並首次執行您的新 PC-DMIS

版本，您必須以具有系統管理員權限的使用者身分登入。

第 3 步：備份現有設定

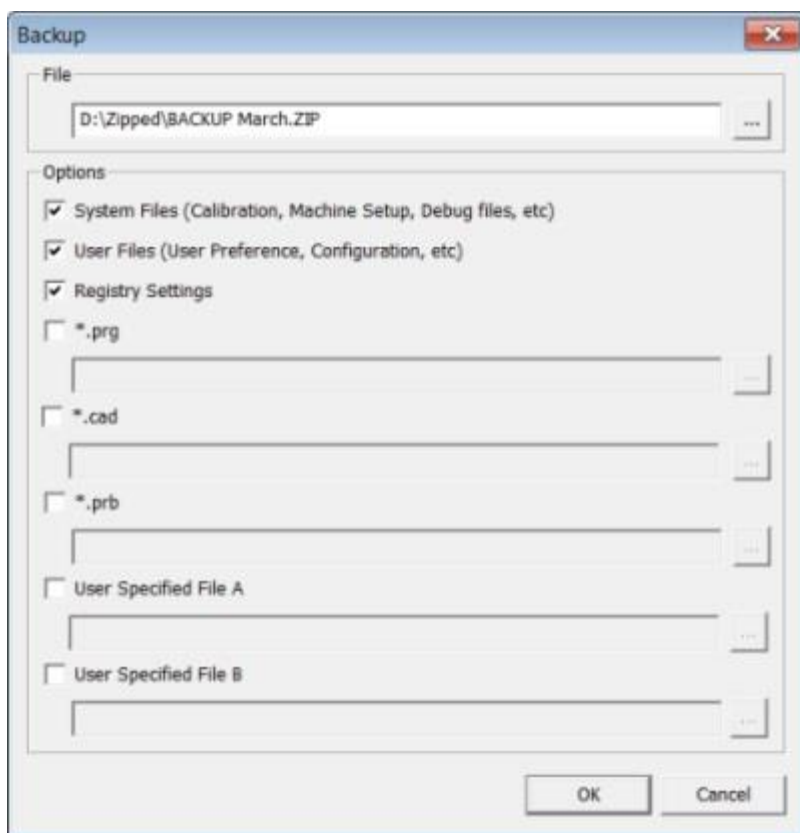
備份先前版本中的設定。預設情況下，PC-DMIS 2018 R2

將嘗試從同一個電腦上的先前安裝中移轉現有的設定，甚至從軟體非常舊的版本中移轉設定（其中設定儲存於 pcdlrm.ini 檔案中）。

- 如果目前版本使用 pcdlrm.ini 檔案進行設定，則備份 pcdlrm.ini 檔案。該檔案位於 Windows 系統目錄中。然後將該檔案複本儲存在安全的位置。

- 如果目前版本使用 PC-DMIS 設定編輯器，則備份 PC-DMIS 設定編輯器資料。要執行此操作：

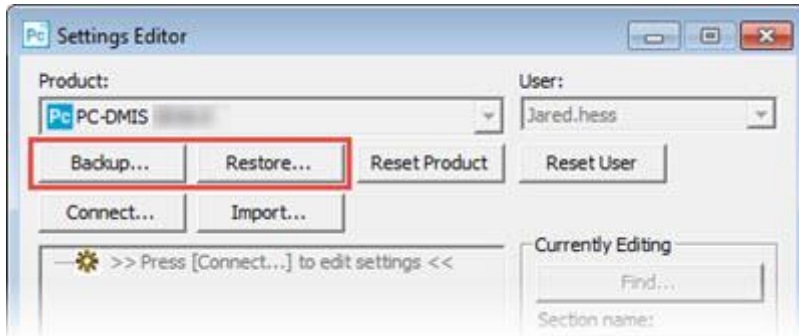
1. 啟動設定編輯器。
2. 按一下**備份**按鈕（或**匯出**）。螢幕上將顯示**備份**對話方塊：



備份對話方塊

3. 在**檔案**方塊中定義儲存備份檔案的安全位置，並為該檔案設定 .zip 副檔名。
4. 選取前三個核取方塊，並按一下**確定**。

若要取代電腦或轉移其他電腦上的設定，您可以使用設定編輯器的**備份**和**還原**按鈕：



備份和還原按鈕

關於備份及還原功能的更多資訊，請參閱設定編輯器文件。

為 Xcel CMM 或 Sharpe 控制器備份測量機檔案

如果您使用 Brown 和 Sharpe Xcel CMM 或使用 Sharpe 控制器的 CMM，則需要在新電腦上安裝 PC-DMIS 2018 R2，從以前的版本中將下列 CMM 測量機檔案複本儲存至安全位置：

- comp.dat

從 PC-DMIS 2013 MR1 開始，comp.dat 檔案移至：

`C:\ProgramData\WAI\PC-DMIS\version`

- downl.oas

不論使用什麼作業系統，對於 2013 MR1 之前的所有軟體版本，檔案均位於安裝（根）目錄中。

安裝（根）目錄的位置為：

`C:\Program Files\WAI\PC-DMIS version`

對於 3.7 MR3 及以上的 PC-DMIS 版本，安裝（根）目錄的位置為：

`C:\PCDMISW`

為帶 DEA 控制器的 CMM 備份測量機檔案

如果您使用帶 DEA 機器控制器的 DEA 或其他 CMM，則需要在新電腦上安裝 PC-DMIS 2018 R2，並從以前的版本中將下列 CMM 測量機檔案複本儲存至安全位置（檔案因 CMM 類型而異）：

- cosdat1.bin
- compens.dat

從 PC-DMIS 2013 MR1 開始，compens.dat 檔案移至：

`C:\ProgramData\WAI\PC-DMIS\version`

- Fzyfile.txt
- Rcxfile.txt
- Rmxfile.txt
- 任何檔案的名稱中都包含您的測量機序列號

不論使用什麼作業系統，對於 PC-DMIS 2013 MR1 之前的所有軟體版本，檔案均位於安裝（根）目錄中。

安裝（根）目錄的位置為：

`C:\Program Files\WAI\PC-DMIS version`

對於 3.7 MR3 及以上的軟體版本，安裝（根）目錄的位置為：

`C:\PCDMISW`

第 4 步：安裝軟體

以下步驟可說明您完成一般安裝。若運行不同版本的 PC-DMIS 2018 R2，或正在使用其他選項安裝自訂構造，安裝螢幕將有所不同。此外，軟體許可可能設有不同選項。

1. 在您的安裝媒體上查找 PC-DMIS

安裝檔；若已安裝此檔，請打開包含此下載檔案的目錄。安裝檔的名字是：

Pcdmis2018_R2_release_###.###.#_x64.exe

符號表示版本和創建編號。

2. 在該可執行檔案上按兩下，開始安裝程序。

3. 如果出現安全警告，則按一下**運行**。

4. 從初始授權螢幕，讀取授權協議，選取**接受授權條款與條件**核取方塊。

5. 在底部的方塊中可定義安裝資料夾。預設情況下，檔案安裝至：

C:\Program Files\Hexagon\PC-DMIS 2018 R2 64-bit

若要更改資料夾，按一下流覽按鈕 (



) 並選擇資料夾，或者在方塊中，輸入新的路徑。

6. 在接受授權協議並選取安裝資料夾後，按一下**下一步**開啟授權螢幕。

7. 從授權螢幕中選取授權類型：

- **LMS (軟體) 授權** - 如果您擁有軟體授權 (稱為授權 ID)，選取此選項。完成此選項下之下的方塊。
- **LMS 授權伺服器** -
如果您擁有可連接的授權伺服器，選取此選項並鍵入伺服器位址。
- **HASP** - 如果您擁有埠鎖 (帶有已授權選項的實體 USB 裝置)，確保埠鎖已連接至電腦，然後選取此選項。

有關如何設定 LMS 授權的說明，請參閱下文的「LMS 授權設定」。

8. 按一下**下一步**。

9. 選取安裝其他軟體。如果選取自定義安裝路徑，則附加軟體仍將安裝到預設測量常式目錄 (通常為 C:\Program Files\Hexagon\)。

- **Inspect** - 這是PC-DMIS 2018 R2的Inspect運算子介面的3.2版本。您可以從Inspect中打開PC-DMIS 2018 R2，生成報告並執行測量常式。您可以從本地目錄或HxGN SMART Quality執行測量常式。
- **PDF Converter 5.0** - 這是協力廠商工具，能夠將 PC-DMIS 2018 R2 報告轉換為 PDF 輸出。
- **通知中心** - 此應用程式從使用者端應用程式（如 PC-DMIS 2018 R2）向您的計算器或測量設備發送通知。它在某些事件期間執行此操作，例如當機器有錯誤時。

加入 Hexagon 用戶體驗改善計畫 - 要幫助改善產品並將使用資料傳送至 Hexagon Manufacturing Intelligence，請選取該核取方塊。要退出傳送使用資料，請清除此核取方塊。有關此程式的更多資訊，請訪問 [Hexagon 客戶體驗改善計畫網站](#)。

安裝軟體後，您也可選取將使用資料傳送到 Hexagon Manufacturing Intelligence。有關更多資訊，請參見「更新軟體」。

10. 按一下**安裝**開始安裝。進度列顯示整體進度。

11. 安裝結束後，結果螢幕顯示警告或錯誤。還包含以下選項：

- **啟動 PC-DMIS** - 要立即啟動 PC-DMIS 2018 R2，選擇此核取方塊。如果是首次在此電腦上安裝此版本的 PC-DMIS，需要選擇此方塊，對所需註冊表項進行初始化。有關更多資訊，請參見「管理員許可權說明」。
- **顯示發行說明** - 要在按一下**關閉**後顯示讀我檔案 .pdf 檔，瞭解此版本的最新資訊或更改資訊，則選擇此核取方塊。

12. 按一下**關閉**關閉安裝程式。

LMS 授權安裝

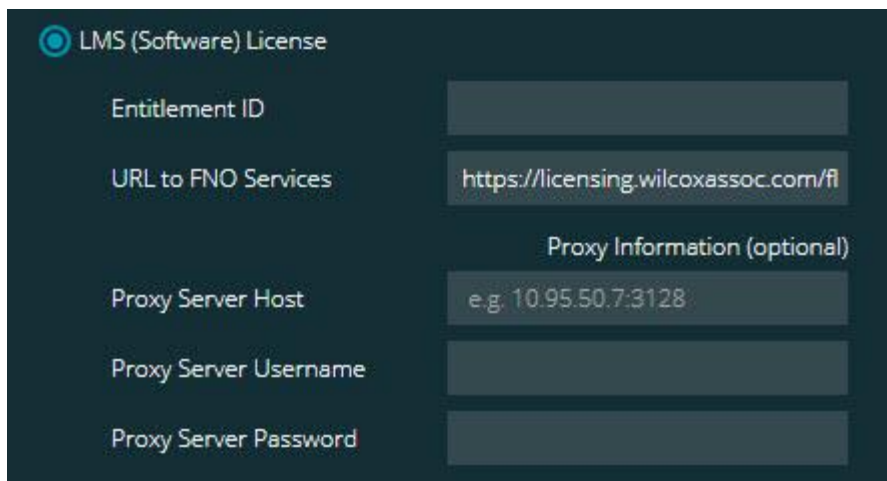
該主題提供了進行以下操作的相關資訊：

- 設定 LMS (軟體) 授權
- 連接至 LMS 授權伺服器
- 更新 LMS 授權
- 透過命令列將授權資訊提供給安裝程式

LMS (軟體) 授權

若選取了授權螢幕上的

LMS (軟體) 授權，且安裝無法在系統上找到有效授權，需要完成這些選項：




Entitlement ID	<input type="text"/>
URL to FNO Services	<input type="text" value="https://licensing.wilcoxassoc.com/fl"/>
Proxy Information (optional)	
Proxy Server Host	<input type="text" value="e.g. 10.95.50.7:3128"/>
Proxy Server Username	<input type="text"/>
Proxy Server Password	<input type="text"/>

LMS (軟體) 授權選項

1. 完成這些選項：
 - **授權 ID** - 若擁有授權 ID，然後在方塊中鍵入或貼上頒發的 ID。若在之前安裝中提供了此值，安裝程式將從登錄檔中同步該值。
 - **URL 至 FNO 服務** - 指向驗證授權之 URL。確保其擁有以下 URL：

<https://licensing.wilcoxassoc.com/flexnet/services>

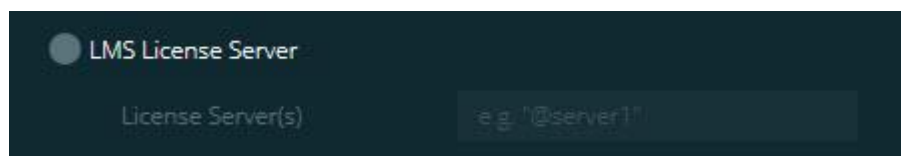
- 代理資訊 - 如果您的電腦位於需要代理伺服器上的網路上，請與 IT 專家聯絡以獲取此資訊。輸入伺服器主機、使用者名稱和密碼。
2. 若無授權 ID 且需離線啟動授權，使用 CLM Admin 應用程式。從 CLM Admin 應用程式中，選取**激活新授權**，然後遵循螢幕上的說明。



有關如何使用 CLM Admin 應用程式的資訊，請參閱 Hexagon Client License Manager (CLM) 軟體文件 (pcdmisclm.chm)。您可以在子資料夾中找到對應您的語言的文件（例如英語的 **en** 目錄）。

3. 按一下**下一步**。安裝軟體會連接至 Internet 並啟動許可證。然後軟體會安裝使用 LMS 許可證所需的 FLEXnet 授權服務。

LMS 授權伺服器



LMS 授權伺服器選項

若使用的是授權伺服器，則選取此項目，然後在**授權伺服器**方塊中鍵入授權伺服器名稱。這行文本的格式是 *埠號@ 伺服器名稱*，其中 *埠號* 是許可證伺服器的 TCP 埠號，*伺服器名稱* 是伺服器的名稱。

預設 TCP 連接埠編號為

27000。若未識別特定連接埠，授權伺服器將使用預設埠。例如，以下表示同一項目：

@server1

27000@server1



當使用該選項時，確認伺服器位址之前使用了 "@" 符號。如果未使用 "@" 符號，安裝進程將嘗試在本機尋找授權。這樣可能會導致錯誤。

您亦可以指定多個授權伺服器。可使用分號對伺服器進行分隔。例如，假定有三個授權伺服器 (licenseserver1、licenseserver2 和 licenseserver3) 且這三個授權均使用預設 TCP 連接埠。您可以在一行文字中同時指定它們，格式如下：

```
@licenseserver1 ; @licenseserver2 ; @licenseserver3
```

更新您的 LMS 授權

在完成授權設定後並安裝 PC-DMIS 2018 R2，其將在啟動時及每運行 8 小時後檢查授權更新。如有授權更新，螢幕上將顯示通知訊息：

PC-DMIS 授權有 **PC-DMIS**

更新。立即套用將需重新啟動 PC-DMIS。要立即套用更新嗎？

按一下 **是** 套用更新。若按一下 **否**，PC-DMIS 2018 R2 會在每運行八小時或下次執行 PC-DMIS 時顯示訊息。

- 若新增了選項或特徵，您將可選取是否套用變更。若套用變更，系統匣中將顯示一條快顯訊息。
- 若移除了選項或特徵，系統匣中將顯示一條訊息，要求您重新啟動 PC-DMIS 2018 R2。系統匣中還將顯示一條快顯訊息，告知您此資訊。
- 如果選項或特徵已過時，將自動移除。



套用更新之後，重新啟動 PC-DMIS，以確保 PC-DMIS 正常工作。

透過命令列將 LMS 授權資訊提供給安裝程式

您可透過命令列參數將 LMS 授權資訊傳送至安裝程式。有關更多資訊，請參閱附錄 A 中的「透過命令列將 LMS 授權資訊提供給安裝程式」。

管理員權限說明

2012

版之前的軟體版本需要使用者以管理員身份運行軟體，因為有些系統設定（例如，上一次使用的測頭、測座角度及其他項目）由該電腦上所有使用者共用。這就要求上述設定儲存於 Windows 登錄檔的 LOCAL_MACHINE 部份，而不是 CURRENT_USER 部份（適用於使用者特定設定）。若要在 LOCAL_MACHINE 部份中對設定作出變更，需要管理員權限。

在 PC-DMIS 2012 版及更高版本中，若要對 PC-DMIS 所用的設定機制進行變更，僅需安裝結束時管理員的首次存取即可。隨後，標準使用者存取就足夠了。

PC-DMIS 安裝程式在安裝程式執行檔 (Pcdmis2018_R2_release_##.#.###.#_x64.exe) 中內置標幟，需要以管理員權限進行安裝。如果目前使用者的權限不足，則安裝程式會出現提示，要求提供具有管理員權限的帳戶使用者名稱和密碼。

安裝完成後，首次運行 PC-DMIS 2018 R2

時，必須以管理員權限啟動。若選中**安裝完成後啟動 PC-DMIS**

核取方塊，則安裝完成後，PC-DMIS 2018 R2 會將安裝程式的原始權限級別傳遞到 PC-DMIS 上，以自動進行該操作。

請注意，若沒有選中此核取方塊，則需在捷徑上按滑鼠右鍵，選取第 6 步中所述的以系統管理員身分執行。

有關 PC-DMIS 2018 R2 所需的檔案系統和登錄權限之更多資訊，請參閱附錄 B 中的「需要使用者存取權限」。

第 5 步：安裝之後複製檔案

若以下檔案可用，請將這些檔案從舊版 PC-DMIS 安裝目錄中複製到安裝較新版本所在的目錄中：

- Sysparam.dat
- Downl.oad
- Fzyfile.txt
- Rcxfile.txt
- Rmxfile.txt

從 PC-DMIS 2010 MR2 開始，安裝新版 PC-DMIS 時，PC-DMIS 可自動將常用系統檔案複製到程式資料檔案目錄中。

與體積補償方法 13 (ASI) 和 14 (BNS) 一起使用的 comp.dat、compgrid.at、comp.enc 和 compens.dat 體積補償檔案必須位於程式資料檔案目錄中。安裝新版 PC-DMIS 時，這些檔案將自動複製到新版的程式資料檔案目錄中。有關此目錄的預設路徑位置，請參閱附錄 B 中的「瞭解檔案位置」。

有關體積補償檔案和設定的其他資訊，請參閱機器介面安裝手冊 (MIIM)。

為 Xcel CMM 或 Sharpe 控制器複製測量機檔案

如果您使用 Brown 和 Sharpe Xcel CMM 或使用 Sharpe 控制器的 CMM，需要在新電腦上安裝 PC-DMIS 2018 R2，則應將備份的 CMM 測量機檔案複製至新電腦的安全位置：

`C:\Program Files\Hexagon\PC-DMIS version`

有關這些檔案的更多資訊，請參閱「Xcel CMM 或 Sharpe 控制器的備份測量機檔案」。

為帶 DEA 控制器的 DEA CMM 複製測量機檔案

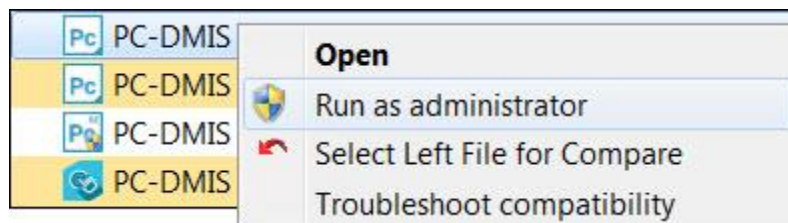
如果您使用帶 DEA 機器控制器的 DEA CMM，需要在新電腦上安裝 PC-DMIS 2018 R2，則應將備份的 CMM 測量機檔案複製至新電腦的安全位置：

C:\Program Files\Hexagon\PC-DMIS *version*

有關這些檔案的更多資訊，請參閱「帶 DEA 控制器的 DEA CMM 之備份測量機檔案」。

第 6 步：首次啟動軟體

1. 首次運行 PC-DMIS 2018 R2 時，請轉到開始並鍵入 **PC-DMIS 2018 R2 64-bit**。
2. 從快捷方式清單的開始功能表中，右擊**連線**或**離線**圖示，然後選擇以**管理員身份運行**選項（只有當安裝結束時未選中安裝完成後**啟動 PC-DMIS**核取方塊，才需進行此操作）。



「以管理員身份運行」選項

以**管理員身份運行**選項允許程式編寫所需的機器特定設定。

3. 您可以從以前的版本匯入設定。

如果先前版本使用的是 pcdlrn.ini 檔案，PC-DMIS 2018 R2 將詢問是否將 PCDLRN.INI 檔案中的設定用作登錄設定。在收到提示時按一下**是**。否則，PC-DMIS 2018 R2 將載入工廠預設值。

如果先前版本使用的是設定編輯器，則執行以下操作，以使用先前的軟體設定：

- a. 關閉 PC-DMIS 2018 R2。
 - b. 從「**開始**」功能表中啟動 PC-DMIS 設定編輯器。
 - c. 上述編輯器開啟後，按一下**匯入**，然後開啟在本文件的「第 3 步：備份現有設定」部份中備份的 PCDRegFile.dat 檔案。PC-DMIS 2018 R2 會匯入設定。
 - d. 關閉 PC-DMIS 設定編輯器。
4. 當您啟動 PC-DMIS 2018 R2 時，**新增內容**資訊會出現在您的預設網頁流覽器中。您也可以選擇在啟動 PC-DMIS 2018 R2 之後顯示**新增內容**資訊。若要執行此步驟，為此，請按一下**說明 | 新增內容**。

後續啟動

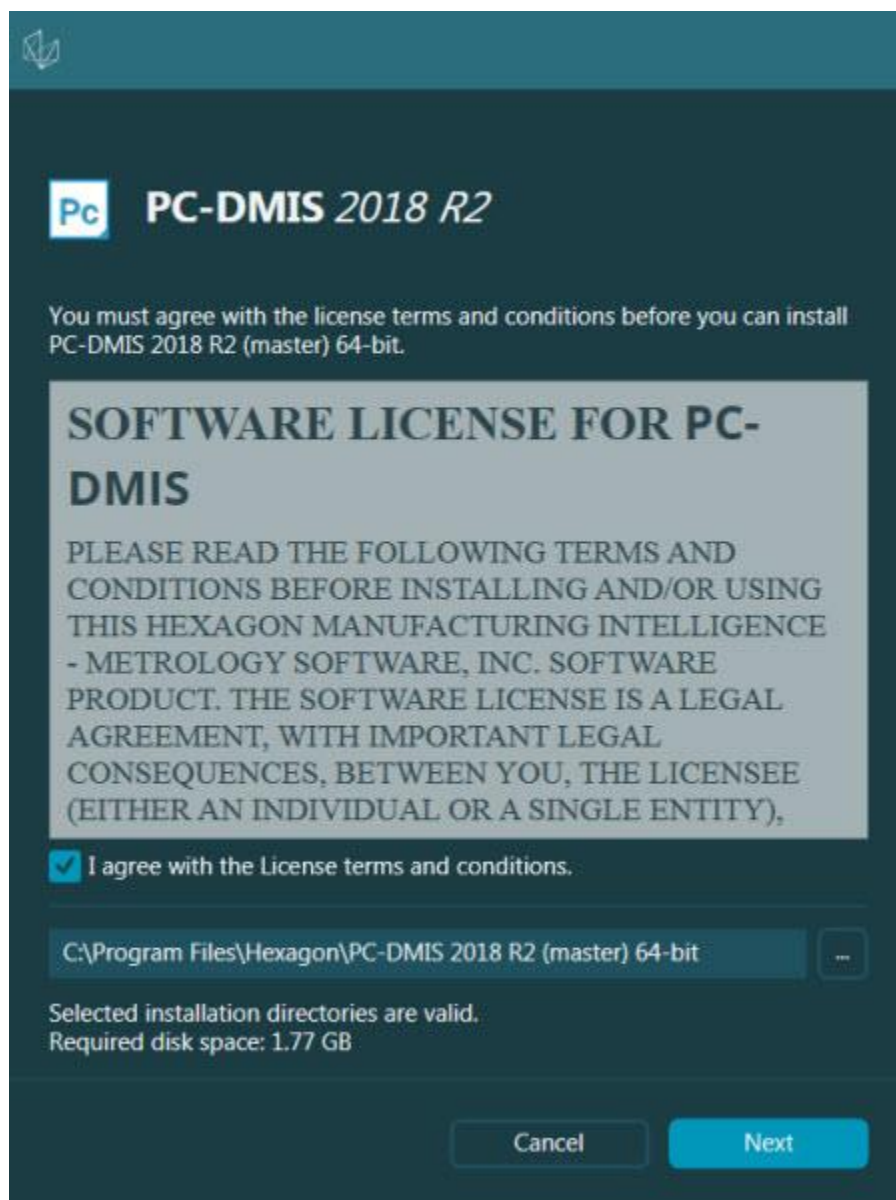
在隨後的啟動中，您可以透過按兩下常規的**離線**或**連線**快捷方式來正常啟動 PC-DMIS 2018 R2。



PC-DMIS 2018 R2 快速鍵

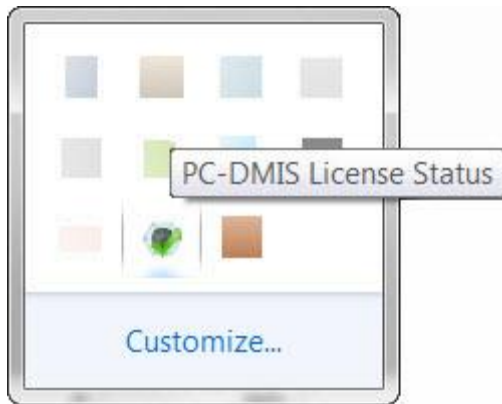
啟動 PC-DMIS 2018 R2

後，**軟體許可證**螢幕上將顯示當前許可證協定。仔細閱讀協議，然後在底部按一下**接受許可條款與條件**以繼續：



軟體授權螢幕

運行 PC-DMIS 2018 R2 後，系統託盤中將顯示一個圖示。若埠鎖或 LMS 許可證程式設計正確，則圖示顯示如下所示的綠色核取記號。



有效 PC-DMIS 許可的訊息

若埠鎖未連接或程式設計不正確；或者，若使用的是 LMS 許可證，同時軟體未正確許可，則圖示上覆蓋紅色感嘆號。同時將顯示一條彈出消息，說明許可證斷開連接：



斷開連接的 PC-DMIS 許可的訊息

當許可斷開連接時，PC-DMIS 2018 R2 可正常工作，但 5 分鐘之後會自動關閉。確保發生此情況之前立即儲存資料。

注意 CMM 使用 RS-232 通訊

預設條件下，PC-DMIS 2018 R2 透過 COM1 通訊連接埠進行通訊。如果安裝了序列至 USB 配接器纜線或序列配接器以透過舊版 RS-232 CMM 通訊，那麼則需要將該連接埠的編號變更為 Windows 自動建立的編號。

要變更 COM 連接埠編號：

1. 在 Windows 設備管理器中注意您電腦中 Windows 向通訊連接埠分配的編號。有關說明，請參閱 Windows 說明。
2. 在線模式中開啟 PC-DMIS，然後開啟或建立測量常式。
3. 選取**編輯 | 喜好設定 | 測量機介面設定**。
4. 在**通訊**連接埠方塊中，輸入源自 Windows 設備管理器的連接埠編號。

更新軟體

預設情況下，如果您的電腦連接到網際網路，則 PC-DMIS 會自動檢查軟體更新。若 PC-DMIS 檢測到更新，HEXAGON UPDATES 應用程式將打開並告知您更新。然後，您可以根據需要下載並安裝這些更新。

您亦可手動檢查更新。要執行此操作，選取**說明 | 檢查更新**，然後選取 HEXAGON 更新更新程式應用程式中所需的選項。

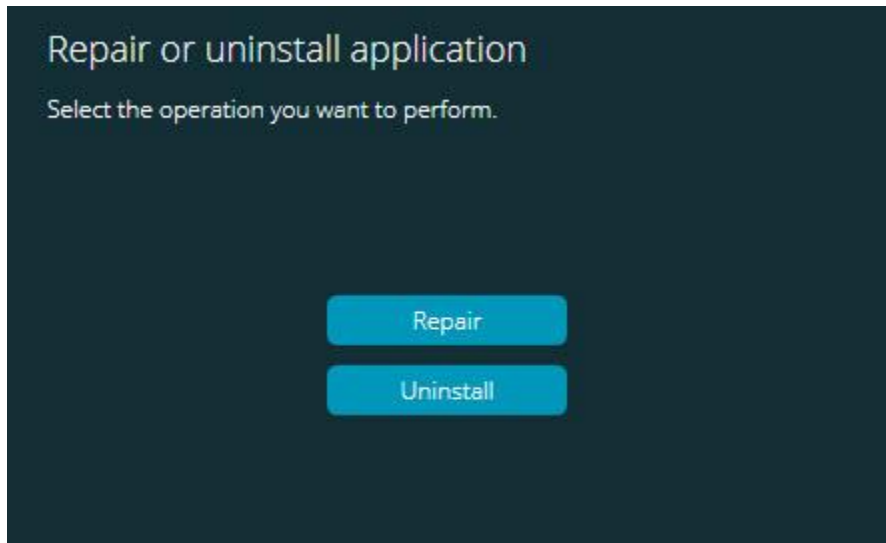
HEXAGON UPDATES

更新程式應用程式包含**設定**對話方塊。您可使用該對話方塊中的**我想參加**選項，選取是否加入 Hexagon 客戶體驗改善計畫並將使用資料傳送至 Hexagon Manufacturing Intelligence。Hexagon Manufacturing Intelligence 將使用此資料改善使用者體驗。有關此程式的更多資訊，請訪問 Hexagon 客戶體驗改善計畫網站。

有關更新程式應用程式的更多資訊，請參見 PC-DMIS Core 文件中「入門指南」章節中的「更新軟體」。

修改或移除安裝

您亦可在安裝後修改或移除安裝。要執行此操作，在 Pcdmis2018_R2_release_##.#.###.#_x64.exe 檔案上按兩下，和開始安裝程序一樣。設定顯示器將顯示帶有以下選項的螢幕：



「修復或卸載應用程式」對話方塊

- **修復 -**

此選項可重新安裝所有原先已安裝之產品檔案。此選項可能會幫助解決安裝程式未正確安裝所有檔案之問題。

- **解除安裝 -**

此選項可從安裝位置中刪除應用程式。您還可以使用控制台中的**應用程式和特徵**螢幕或**程式和特徵**控制台項目解除安裝應用程式。

以其他語言運行軟體

PC-DMIS 2018 R2 的初始安裝設定檔案包含所有支援語言的使用者介面檔案。安裝 PC-DMIS 2018 R2 時，將根據使用者作業系統語言安裝語言檔案。

要以非作業系統語言的其他語言運行 PC-DMIS 2018 R2，請選取**檔案 |**

語言，然後按一下所需語言。PC-DMIS

顯示一條資訊，表示應用程式將被關閉並重新啟動。按一下**是**以繼續。PC-DMIS 2018 R2 將立即關閉，並以選取的語言重新開啟。

如需獲得非英語語言的說明內容，請參閱「從語言包安裝非英語說明檔案」。

從語言套件中安裝非英文說明檔

即使您可能在非英文作業系統上，英文說明檔案也是主安裝包中的唯一幫助檔案。無論是哪種安裝語言，都將安裝這些檔案。但是，主要安裝檔案中不提供非英文版說明檔。

這就是說，若安裝非英文版或切換至非英文版，以檢視說明內容，則也須安裝該語言的語言套件。否則，嘗試存取說明檔時，PC-DMIS 2018 R2 將顯示一條錯誤訊息，指出 PC-DMIS 找不到說明檔。

語言套件包含該語言的所有說明內容。要安裝語言套件，請執行以下操作：

1. 在安裝媒體上尋找所需的語言套件（和 .exe 檔案）或從以下網址下載語言套件：

`ftp://ftp.wilcoxassoc.com/PC-DMIS-
Versions/Release/2018_R2/Release/x64/Lang/`

2. 運行 .exe 檔案，並遵循安裝說明。執行此步驟無需擁有系統管理員存取權限。

此過程會將說明內容安裝到安裝了 PC-DMIS 2018 R2 的適當語言子資料夾中（對於大多數語言，這是一個雙字母資料夾）。然後，您可以在軟體中切換至該語言，並存取說明內容。

故障排除

本主題所提供的資訊可用於故障排除安裝、啟動和軟體更新問題。

啟動緩慢

問題：您可使用「推薦的系統要求」主題中詳述的推薦的最低系統要求使用電腦，啟動軟體將需要 30 多秒的時間。

說明：如果在 Windows 7 電腦上運行 PC-DMIS 2018

R2，但未在安裝精靈上標記以**系統管理員身分**執行，就會出現該問題。這將導致載入 HASP 驅動程式出錯。請注意，僅在使用「第 4 步：安裝軟體」中所述的 HASP 授權類型進行安裝時，才會出現該問題。

解決方案：解除安裝 PC-DMIS 2018

R2，然後在安裝檔案上按滑鼠右鍵並選取以**系統管理員身分**執行以重新安裝 PC-DMIS。

更新「(407) 必須 Proxy 驗證」訊息中的軟體結果

問題：您可使用**幫助 | 檢查更新**功能表項目更新軟體，當打開 HEXAGON UPDATES 更新應用程式時，顯示：「遠端伺服器返回錯誤：(407) 必須 Proxy 驗證。」

說明：電腦上的防火牆可能阻止更新應用程式連接至伺服器。

解決方案：檢查防火牆設定，並確保未阻擋以下地址：<http://www.wilcoxassoc.com/WebUpdater>

設定網路以發送故障報告

問題：即使您的軟體設定不使用 `/ nocrashdump` 開關，PC-DMIS 2018 R2 也不能自動將故障報告發送給 Hexagon Manufacturing Intelligence。（該切換在 PC-DMIS 2018 R2 中禁用故障報告。）

說明：電腦上的防火牆可能阻止 HEXAGON UPDATES 更新應用程式連接至伺服器。如果 PC-DMIS 2018 R2 出現故障，其將使用 PHP 指令碼透過 HTTP 發送故障報告。如果失敗，將嘗試將故障報告發送至 `crashreport@wilcoxassoc.com`。其嘗試使用標準 SMTP 電子郵件通訊協定。如果仍然失敗，將嘗試透過 MAPI 發送電子郵件。

解決方案：故障報告需要使用連接埠 80 才能連接至伺服器，<http://www.wilcoxassoc.com/>。

在現有版本上進行安裝導致出現意外行為

問題：您已在現有軟體版本上進行安裝，軟體將無法正常工作。潛在症狀包括：

- 啟動軟體後，您將看到一條「程序輸入點」錯誤。
- 選取 **說明 | 關於** 時，不顯示新的組建編號。
- 所報告的程式錯誤修正檔似乎沒有被修正，PCDLRN.EXE 的日期和時間要遲於原始版本。

說明：現有版本上的一些項目未正確安裝。

解決方案：使用 **應用程式和特徵** 或控制台完全解除安裝現有版本，然後重新安裝所需版本。

運行舊版 DPUPDATE.EXE 無法正常工作

問題：舊版 DPUPDATE.EXE 未運行。

說明：如果未以系統管理員權限運行 PC-DMIS 2018 R2，則 DPUPDATE.EXE 將無法正常工作。

解決方案：以系統管理員權限運行 PC-DMIS 2018 R2。

連絡 Hexagon Manufacturing Intelligence

若參與了 PC-DMIS 2018 R2

版的 *技術預覽*，請將您的反饋張貼在相應技術預覽論壇上，網址為

www.pcdmisforum.com/forum.php。對於技術預覽，請勿連絡 Hexagon 技術支援。

若使用的是 PC-DMIS 2018 R2 版的 *商業發行版*，希望獲取更多資訊或技術支援，請造訪 hexagonmi.com/contact-us 或 hexagonmi.com/products/software

隨時連絡我們。還可以透過網站 support.hexagonmi.com 或撥打電話 (1) (800) 343-7933 連絡 Hexagon 技術支援。

附錄 A

推薦的系統要求

作業系統

PC-DMIS 2018 R2 在 64 位 Windows 10、Windows 8.1、Windows 8、Windows 7 和 Windows Vista 下運行。不支援其他作業系統。



若使用第三方驅動程式，請與您的本地 Hexagon Manufacturing Intelligence 代表連絡，以確保作業系統的相容性。

僅在 VM 支持 OpenGL 3 或更高版本的情況下才支援在虛擬機器 (VM) 中運行 PC-DMIS。



PC-DMIS Vision 測量機不支持 64 位 Windows 8。

Matrox 方塊架擷取器 PC-DMIS Vision 硬體元件不支援 64 位元作業系統。

Microsoft .NET Framework

適用於 Windows 的 Microsoft .NET Framework 4.6.1。如果您沒有 Microsoft .NET Framework 4.6.1，則 PC-DMIS 安裝程式將為您安裝它。

RAM

- 4 GB 或更大的 RAM

CAD

資料檔案的大小和所用的鑲嵌乘數值會影響所需的記憶體數量。這兩個值會影響顯示模型所需的鑲嵌面的數量。所用的鑲嵌乘數值越小，鑲嵌面所需的記憶體就越多。對於較大的 CAD 模型，這會引起「記憶體不足」錯誤。若出現此錯誤，目前 PC-DMIS 工作階段將處於不穩定狀態，應被終止。

預設的鑲嵌乘數值為 1.0。若將鑲嵌乘數值設為 0.1，則所需的記憶體將在預設值 1.0 的基礎上增加 10% 至 20%。若將鑲嵌乘數值減小至 0.01，則所需的記憶體將額外增加 50% 至 65%。

- 1GB 的視訊 RAM

CPU

2 GHZ 或以上四核心處理器

圖形

- 對於桌面：NVIDIA Quadro K620 圖形卡
- 對於膝上型電腦：NVIDIA Quadro K1100M 圖形卡
- 對於使用 RS4 鐳射感測器運行 PC-DMIS 的筆記型電腦：具有 4 GB 記憶體的 NVIDIA Quadro M3000M 顯卡

圖形驅動程式必須支援 OpenGL 3.0 及更高版本。如果驅動程式不支援 OpenGL 3.0 或如果您的圖形驅動程式使用時間超過了三年，PC-DMIS 啟動時將出現警告訊息。

硬碟

- 使用 2 GB 可用的硬碟空間以及 8 倍於所用的最大 CAD 檔案的配置虛擬記憶體
 - RAID 0 模式下的 SSD 磁碟機、HDD 10K 或兩個磁碟 (高效能硬碟機)
-

顯示

1280 x 1024 及更高的螢幕解析度

連接

- 2 個乙太網路連接埠。考慮到本機需求，可能需要此特定安裝程式，包括但不限於 CMM 系統，其中控制器通訊需要一個連接埠，內部網路/網際網路通訊需要另一個連接埠。
- 2 個 USB 連接埠
- DVD 光碟機
- 正確設定的 LMS 授權或埠鎖



HASP 機碼不能作為通用資料儲存：因此您不能使用 HASP 機碼從電腦上（下載）儲存任意資料。同樣地，您也不能使用 HASP 機碼把任意資料儲存（上載）至電腦。此外，僅 Hexagon Manufacturing Intelligence 能夠讀取或寫入 HASP 機碼：；其他應用程式沒有該功能。因此，您無法使用 HASP 機碼從電腦下載或向電腦上載資料。

瀏覽器

Internet Explorer 10 或更高版本

防毒軟體

Hexagon Manufacturing Intelligence 使用 Sophos 防病毒工具測試 PC-DMIS 2018 R2。您將需確認任何其他防病毒工具的性能。

<http://sophos.com/products/enterprise/endpoint/security-and-control/>

使用 RS-232 通訊的 CMM 解決方案

如果您在新或現有電腦中安裝 PC-DMIS 2018 R2，但是 CMM 模型仍然是使用 RS-232 通訊的舊模型，那麼您將需要在電腦中安裝下列解決方案之一：

- 外部 RS-232 序列至 USB 配接器纜線和序列至 USB 配接器纜線驅動程式
- 帶序列埠的內部序列介面卡

透過命令列將 LMS 授權資訊提供給安裝程式

您可使用命令列將 LMS 授權資訊傳送至安裝程式：

- 如果安裝程式在靜音模式 (-q) 或基本靜音模式 (-被動) 下運行且提供了正確資訊，則所有操作運行無需使用者交互。命令開關 -q 顯示進度欄並處理安裝程式錯誤。-被動開關隱藏使用者介面。
- 如果安裝程式不在靜音模式下運行，則所提供的資訊將可用於擴展 LMS 啟動形式並跳過授權螢幕。
- 您可以提供 -? 以檢視其他命令列參數。

參數說明以及實例。

說明

USELMSLICENSING=1 - 僅當系統已有使用者正在使用的 LMS

授權時，此旗標才有用。使用該旗標可啟動靜音模式，而不用提示使用者進行授權選擇。如果安裝程式不在靜音模式下運行，它仍可讓安裝程序跳過授權類型選取對話方塊（從而節約時間）。

LMSENTITLEMENTID=entitlement id - 此參數和值在之前未安裝 LMS

授權的新系統上非常有用。它表示您想要 LMS 授權並提供授權 ID 進行嘗試和啟動。指定此值後，無需指定 **USELMSLICENSING**。

LMSLICENSESERVERS="伺服器 1,伺服器 2..." -

此參數用在授權伺服器系統上。使用此參數可跳過授權類型選取對話方塊，以靜音模式進行安裝。

LMSPROXYHOST="proxyhostaddress" - 此可選參數提供 Proxy 主機位址。在靜音模式下，可在啟動時直接使用此參數。在非靜音模式下，它將使用此值擴展啟動形式。

LMSPROXYUSERNAME="username" - 此參數是 Proxy 使用者名稱的另一個可選參數。它與 **LMSPROXYHOST** 的操作方式一致。

LMSPROXYPASSWORD="unencrypted password" - 此參數是 Proxy 密碼的另一個可選參數。它與 **LMSPROXYHOST** 的操作方式一致。

LMSURLTOFNOSERVICES=URL to FNO server -
此參數主要用於內部開發。預設 URL 為產品伺服器。這一新值可用於覆寫預設值並指向開發伺服器。

範例

在全新系統（帶節點鎖定的授權 ID）中，以下命令列可在靜音模式下安裝 PC-DMIS 2018 R2：

-q LMSENTITLEMENTID=99999-88888-77777-66666-55555

在已有授權的系統中，以下命令列可在靜音模式下安裝 PC-DMIS 2018 R2：

-被動 USELMSLICENSING=1

在使用授權伺服器的全新系統中，以下命令列可在靜音模式下安裝 PC-DMIS 2018 R2：

-被動 LMSLICENSESERVERS="123.12.134.42"

在無授權的全新系統中，以下命令列可跳過授權類型選取對話方塊並擴展啟動形式：

LMSENTITLEMENTID=99999-88888-77777-66666-55555
LMSPROXYHOST="123.123.123.123" LMSPROXYUSERNAME="bob"
LMSPROXYPASSWORD="marley"

附錄 B

了解檔案位置

這些是用於PC-DMIS 2018

R2的各種使用者特定設定和其他檔案的預設檔案位置（路徑位置）。基於每個檔案的作用，這些檔案儲存在以下位置。

公用文件

測量程式、CAD、測頭及其他檔案：

C:\Users\Public\Public Documents\Hexagon\PC-DMIS\2018 R2

示範 CAD 檔案：

C:\Users\Public\Public Documents\Hexagon\PC-DMIS\2018 R2\CAD

公用文件（報告目錄）

報告範本、標籤範本、規則定義和顏色定義檔案：

C:\Users\Public\Public Documents\Hexagon\PC-DMIS\2018 R2\Reporting

夾具檔案

C:\Program Files\Hexagon\PC-DMIS 2018 R2 64-bit\Models\QuickFix

程式資料檔案[隱藏]

校驗檔案 (如 comp.dat 和 compens.dat) 、設定檔案 (如 tool.dat 、 toolc.dat 和 usprobe.dat) 及其他檔案 :

C:\ProgramData\Hexagon\PC-DMIS\2018 R2

使用者資料檔案

工具列及功能表配置檔案、照明及材料和設定 :

C:\Users*user name*\AppData\Local\Hexagon\PC-DMIS\2018 R2

其中，*user name* 為視窗登錄使用者名稱。

有關資料檔案的更多詳細資訊，參見 PC-DMIS Core 文件中「設定您的偏好」章節中的「瞭解資料檔案」。



備註：此外，可使用設定編輯器應用程式備份、還原或清除使用者專用檔案和設定。我們建議您使用設定編輯器中提供的工具，而不是自行手動刪除或還原個人檔案。更多資訊，請參閱設定編輯器說明檔案。

需要使用者存取權限

PC-DMIS 2018 R2

需要檔案系統和登錄檔中以下定義的位置之讀取、寫入和建立存取權限。

檔案系統

Windows 10、Windows 8、Windows 7 和 Windows Vista :

- C:\ProgramData\Hexagon\PC-DMIS\2018 R2
- C:\Users\Public\Documents\Hexagon\PC-DMIS\2018 R2
- C:\Users\UserName\AppData\Local\Hexagon\PC-DMIS\2018 R2
- 儲存測量程式、測頭、副程式等任何使用者指定的資料夾位置

登錄檔

所有這些版本都擁有各自的登錄設定，並儲存在版本專用的登錄機碼中。以下所示的項目適用於 2018 R2 版。

- HKEY_LOCAL_MACHINE\SOFTWARE\Wow6432Node\Hexagon\PC-DMIS\2018 R2 登錄機碼及所有子登錄機碼
- HKEY_CURRENT_USER\Software\Hexagon\PC-DMIS\2018 R2 及所有子登錄機碼
- HKEY_USERS\DEFAULT\Software\Hexagon\PC-DMIS\2018 R2 及所有子登錄機碼

備註

首次運行新版本時，PC-DMIS 會自動從所安裝的最新 PC-DMIS 版本中複製設定。為此，首次運行 PC-DMIS 時，需以系統管理員權限運行。安裝時，若選取安裝精靈中的**啟動 PC-DMIS** 核取方塊，則以系統管理員身份運行 PC-DMIS 並完成第一步。

此初始移轉會自動為相關登錄機碼設定讀取、寫入和建立權限。

若使用的是夾具或雷射感應器，則以下登錄機碼會儲存回上一級：

- HKEY_LOCAL_MACHINE\SOFTWARE\Hexagon\FxtServer
- HKEY_LOCAL_MACHINE\SOFTWARE\Hexagon\PC-DMIS\NCSENSORSETTINGS

僅套用建立/讀取/寫入權限至 HKEY_LOCAL_MACHINE\SOFTWARE\Hexagon\登錄機碼及所有子登錄機碼覆蓋這些項目亦可能更為容易。

附錄 C

使用柔性夾具首次安裝 PC-DMIS

為了滿足 PC-DMIS 產品的權限規則要求，與夾具相關的檔案現位於以下資料夾中：

C:\Program Files\Hexagon\PC-DMIS 2018 R2 64-bit\Models\QuickFix

這樣便可以從運行 PC-DMIS

的電腦上獲取檔案，不需要獲得管理員權限。為了完成該操作，首次安裝 PC-DMIS 時需要依據下列步驟：

1. 首次安裝 PC-DMIS 和 FxtServerInterface 時，需以管理員權限首次運行 FxtServerInterface 安裝程式（安裝 PC-DMIS 時也作此要求）。
2. 當運行 FxtServerInterface 時，將出現一條訊息，說明將把您所有的資料檔案移轉至上述 "FIVEUNIQUE" 文檔資料夾。
 - 若您選取「是」，檔案將被移轉，原始資料夾將被刪除。
 - 若您選取「否」，檔案將被複製，原始資料夾將被保留。

該操作完成後，檔案完成了移轉（或複製），現在您可以在未獲得管理員權限的條件下運行 FxtServerInterface.exe。