

目录

浏览用户界面.....	1
浏览用户界面：介绍	1
用户界面	1
主页	4
左侧窗格.....	4
右侧窗格.....	10
初始视图.....	10
测量例程项目.....	10
设置.....	12
该... 菜单	14
创建例程.....	14
使用测量例程模板	15
打开例程.....	18
从最近中移除例程	18
添加项目至收藏夹	18
从收藏夹中移除项目	19
更改主题.....	19
添加例程位置.....	19
禁用主页.....	19
菜单栏.....	20

文件.....	20
编辑.....	20
查看.....	21
插入.....	21
操作.....	22
窗口.....	22
帮助.....	22
使用键盘选择菜单栏中的选项.....	23
工具栏区域.....	23
图形显示窗口.....	24
状态栏.....	24
对话框说明.....	25
编辑框.....	27
列表框.....	28
复选框.....	31
对话框选项卡.....	33
下拉列表框.....	34
访问对话框选项.....	34
滚动编辑窗口.....	34
移动对话框.....	35
自定义用户界面.....	36
还原默认用户界面.....	36

自定义用户界面字体.....	37
自定义菜单.....	38
自定义工具栏.....	43
自定义快捷键.....	47
停靠或取消停靠用户界面元素	49

浏览用户界面

浏览用户界面：介绍

本节介绍PC-DMIS用户界面的主要区域。本部分还着重介绍自定义某些 PC-DMIS 图形选项的方法，以最好地满足个人的需要。（“编辑 CAD 显示：简介”一节可以找到有关这些可用选项的其它信息。）

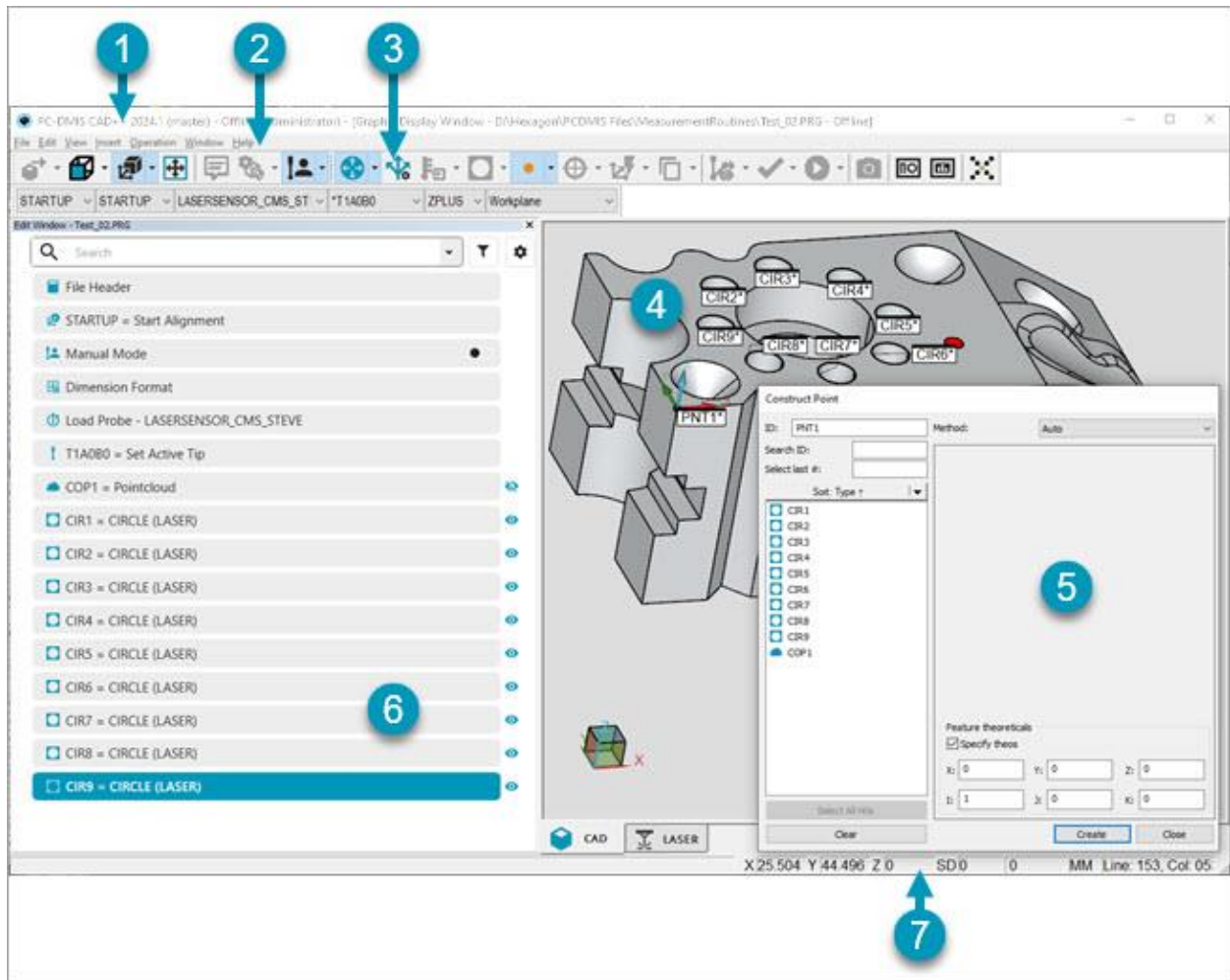
下列每个主题说明一项特定的界面功能。本部分涉及以下内容：

- 用户界面
- 主页
- 菜单栏
- 工具栏区域
- 图形显示窗口
- 状态栏
- 对话框说明
- 自定义用户界面

PC-DMIS使您可以灵活使用鼠标或键盘输入命令或选择选项。PC-DMIS还提供常用命令的快捷菜单和快捷键。参见“使用快捷键和快捷菜单：简介”一章。

用户界面

PC-DMIS 用户屏幕分为多个独立的区域，每个区域完成特定的功能或提供所需的信息。下文对每个屏幕区域作了简要描述。（如需其他信息，请参见相应的文档。）



PC-DMIS 用户界面示例。

1. 标题栏显示PC-DMIS版本信息，其“脱机”或“联机”状态以及是否处于管理员模式。如果PC-DMIS处于联机状态，它还会显示机器的名称。



2. 菜单栏包含 PC-DMIS 应用程序中可用的菜单和菜单项。有关信息，请参见“菜单栏”。
3. 工具栏区域包含具有常用命令的工具栏。您可以右键单击工具栏区域以访问这些工具栏。参见“工具栏”。

4. **“图形显示”窗口提供零件的图形表示**（图例中显示的是顶视图）。该区域的大小保持不变。不过，您可以将显示区域分为最多四个不同的零件视图。有关信息，请参见“图形显示窗口”。
5. 对话框是 **PC-DMIS 和用户之间通讯的主要渠道**。可用特征出现在对话框中，您可以通过它输入大多数输入数据。有关信息，请参见“对话框说明”。
6. **“编辑”窗口显示测量程序**。通过该窗口，可以访问测量程序中的特定命令，并进行更改以满足特定的需要。有关“编辑”窗口的详细操作，请参见“编辑测量程序：简介”和“使用编辑窗口：简介”章节。
7. **状态栏显示对当前操作重要的信息。其中包括当前测头位置、测头校准资料、最近一个测量特征的标准偏差、测点数及其他信息**。状态栏也含有消息区域，此区域显示所执行操作的提示和相关信息。有关更多信息，请参见“状态栏”。

主页



在打开测量程序之前，主页是您在PC-DMIS中看到的第一个屏幕。如果您关闭所有测量例程但不关闭应用程序，它也是您看到的屏幕。主页包含不同的视图（例如**主页、最近、收藏夹、打开和发现**），可让您访问计算机上的测量例程并执行其他操作。主页还提供社区网站、新闻和产品视频的有用链接。

您还可以使用**文件 | 打开和文件 | 新建**来打开并创建测量例程。



默认情况下，启动PC-DMIS并且未加载测量例程时，主页将可见。如果您没有看到它，则可能需要启用它。为此，请在**设置选项对话框（编辑 | 首选项 | 设置）**的常规选项卡中选中**显示主页**复选框。有关信息，请参阅“设置首选项”一章中的“显示主页”。

左侧窗格

主页中的左侧窗格可让您访问这些视图：

- **主页** - 此视图提供用于创建或打开测量例程的图块。它还有自己的**最近**和**收藏夹**嵌入式视图。此处的**最近**显示了最近测量例程的一行图块。此处的**收藏夹**显示您标记为收藏夹的最近项目的一行图块。
- **新建** - 此视图显示模板，您可以从中创建新的测量例程。首次使用 PC-DMIS 时，此视图包含以下现成的模板：
 - **空白模板** - 此选项将创建一个简单的测量例程，类似于从**文件 | 新建**菜单中创建的测量例程。
 - **便携式执行模板** - 此选项将创建旨在由便携式设备执行的测量例程。
 - **Q-DAS导出模板** - 此选项会使用预先存在的统计数据 and 跟踪字段命令创建测量例程，以将测量信息导出到Q-DAS软件。

您还可以修改任何现有的测量例程并将其用作模板。更多信息，请参阅 PC-DMIS Core 文档中的“使用测量程序模板”主题。

- **最近** - 此视图显示所有最近测量例程的图块。它不仅可以显示**主页**视图中提供的最新测量例程的一行，而且还可以显示更多内容。
- **收藏夹** - 此视图显示您标记为收藏夹的所有项目的图块。它不仅可以显示**主页**视图中提供的最新收藏夹的一行，还可以显示更多内容。
- **打开** - 此视图显示已定义文件夹中任何测量例程或子文件夹的图块。

默认情况下，PC-DMIS 会显示当前版本的此文件夹内容：



C:\Users\Public\Public Documents\Hexagon\PC-DMIS\2026.1

如果以管理员身份运行PC-DMIS，则可以从**设置**中定义其他文件夹或隐藏文件夹。

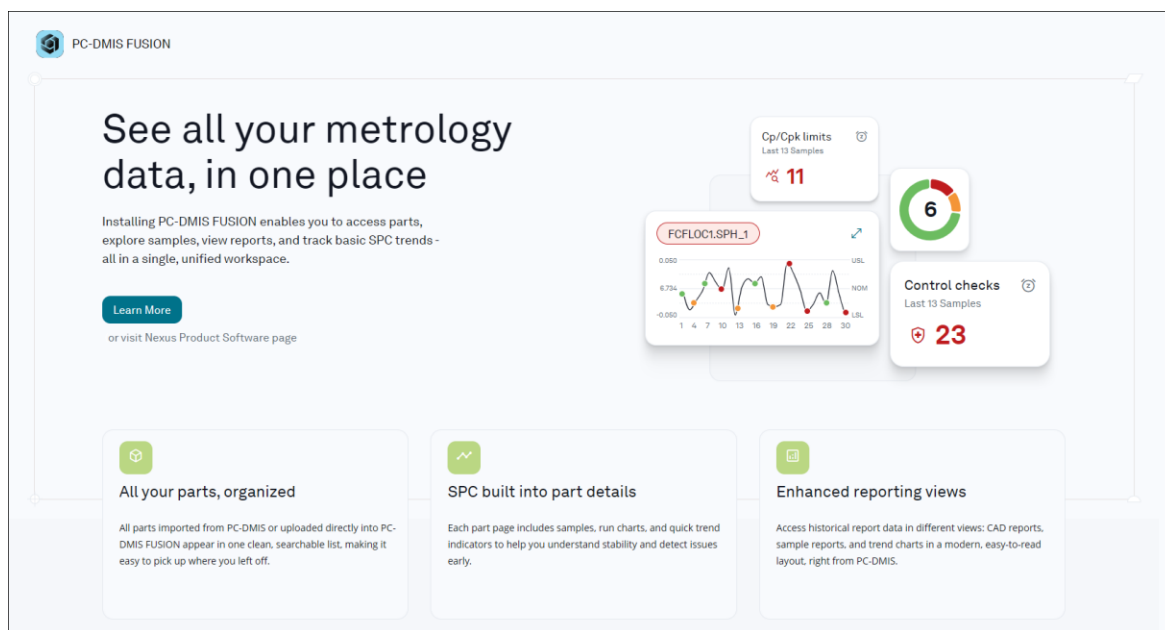
- **发现** - 通过互联网连接，此视图显示以下两个选项卡：
 - **视频** - 此选项卡提供了展示项目的视频列表，例如：
 - PC-DMIS 产品亮点

- PC-DMIS 操作视频
- 相关产品
- **示例例程** - 此选项卡提供示例测量例程的列表，这些例程中已包含执行特定任务或测量的命令。每个图块上的描述性图片均显示相关概念。
 - 测量例程根据级别进行分组。级别数字表示所涉及概念的相对难度。
 - 有些项目使用自动化脚本来完成其任务。图块上的描述性图片使用右下角的这个滚动图标指示已使用的脚本：



- 您可以使用图块上的...菜单将测量例程下载到默认测量例程目录，并将它们添加到**收藏夹**。您也可以将指针悬停在测量例程上，并使用下载按钮 () 来下载它们。下载后，您可以使用**在文件夹资源管理器中显示按钮** ()，在文件资源管理器中打开文件。

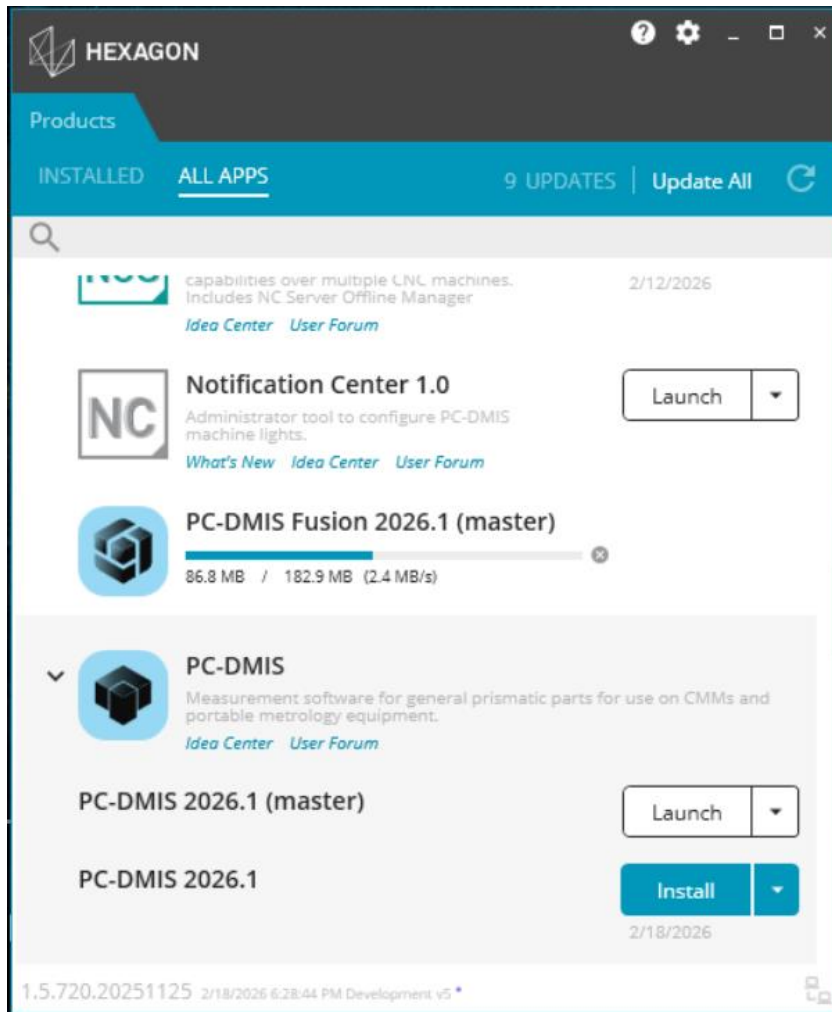
FUSION - 此视图最初会显示一个**欢迎**选项卡，其中包含有关 PC-DMIS FUSION 应用程序的信息。



PC-DMIS FUSION 将所有计量数据整合在一起，使您能够：

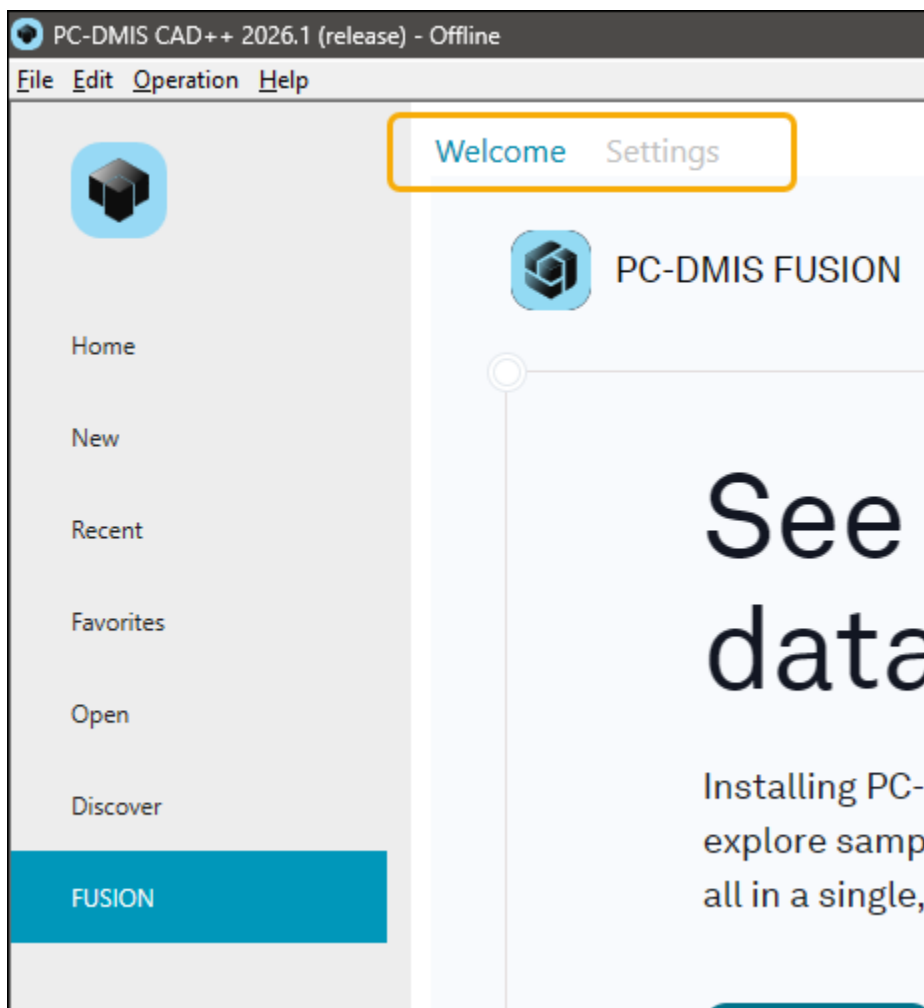
- 审查 PC-DMIS 结果和报告
- 查看各时间点样本详细数据
- 探索 SPC 趋势
- 在中央看板中查看零件信息

要安装 PC-DMIS FUSION，请在欢迎选项卡中单击**了解更多**。获得使用此应用程序的许可证后，您可以从 Universal Updater 应用程序下载并安装它。



(有关系统要求和安装说明的信息，请参阅 PC-DMIS Fusion 发行说明。)

这会将应用程序安装在与 PC-DMIS 相同的计算机上。安装 PC-DMIS FUSION 后，在 PC-DMIS 的 **FUSION** 视图中，**欢迎**选项卡旁边会出现一个**设置**选项卡。



您可以使用设置选项卡来控制 PC-DMIS 将零件数据发送到 PC-DMIS FUSION 应用程序的方式。PC-DMIS 仅发送您选择发送的数据，且所有发送的数据仍保留在您的计算机上。更多信息，请参阅“PC-DMIS FUSION 设置”。



如果未安装 PC-DMIS FUSION，则仅欢迎选项卡可用。

- 设置 - 此视图显示主页的设置。

右侧窗格

右窗格显示根据当前所选项目更改的信息和其他选项。

初始视图

最初，从主页的右窗格中，您可以看到这些项目的链接。其中大多数都需要互联网连接才能访问：

- 新增功能
- 访问论坛
- 已获得建议？
- 新闻通讯（仅在您具有最新的软件维护协议时可用）
- 需要支持？
- 在线商店

测量例程项目

选择测量例程后，右窗格将更改为显示测量例程详细信息的**详细信息窗格**：

在**详细信息窗格**的顶部，您可以看到例程的名称及其缩略图。在缩略图的右侧，**创建日期**显示了创建测量例程的确切日期和时间。

更改缩略图 - 此按钮显示在测量例程的缩略图图像上。如果您以管理员身份运行 PC-DMIS，它允许您更改缩略图。请注意，图像也与**Inspect**链接。这意味着如果您在 PC-DMIS 中更改缩略图图像，它也会在**Inspect**中发生，反之亦然。

预览窗格 - 如果测量例程使用 CAD 文件，则此区域显示 CAD 预览图像。您可以单击**将图像设置为缩略图**以从 CAD 预览图像创建缩略图。您必须以管理员身份运行 PC-DMIS 才能更改此缩略图。

收藏夹 - 在此区域中，您可以单击星形图标以将测量例程添加到收藏夹或将其从收藏夹中移除。

昵称 - 此框可让您输入测量例程的昵称。文件夹结构中的实际文件名不受影响。昵称仅影响您在**收藏夹**视图中看到的名称。

打开 - 此按钮可打开所选测量例程。

联机打开 - 此选项确定是在脱机还是联机模式下打开测量例程。仅当许可证上具有“联机”和“脱机”时，才会显示此选项。

包含 CAD - 此选项确定是否要打开与测量例程关联的CAD文件。

路径 - 此文本显示所选测量例程的文件夹路径。它也是一个链接，您可以单击该链接在文件资源管理器中打开该例程的文件夹并选择 .prg 文件。

打开文件夹资源管理器 - 当您从左窗格访问发现选项卡，然后单击示例测量例程时，将显示此按钮。此按钮将文件资源管理器打开到下载的示例测量例程的文件夹。下载示例测量例程后，该按钮将不可用。

模板项目 (“新建”选项卡)

从**新建**选项卡中选择模板后，右窗格将更改为显示要创建的测量例程的详细信息。**文件 | 新建的新建测量例程**对话框包含以下相同信息：

昵称 - 此框定义了测量例程的昵称。默认情况下，它与您选择的模板的名称匹配。有关更多信息，请参见上面的“昵称”。

零件名称 - 此框定义零件的名称。PC-DMIS创建的.prg文件也使用相同的名称。

位置 - 此框定义要在其中创建测量例程的文件夹。

序列号 - 此框定义零件的唯一序列号。此项是可选的。

版本号 - 此框定义零件或测量例程的版本号。此项是可选的。

单位 - 此列表定义测量例程是使用毫米还是英寸作为测量单位。您选择的单位需要与您选择的模板文件的单位相匹配。

创建 - 此按钮使用以上信息，并在位置文件夹中创建测量例程。

在线创建 - 此选项定义测量例程是脱机测量例程（未连接到机器）还是在线测量例程（已连接到机器）。

- 在脱机测量例程中，即使PC-DMIS连接到CMM，也可以在没有CMM的情况下创建测量例程和命令。您定义要使用CAD模型进行测量的特征。
- 在联机测量例程中，您可以使用 CMM 的测头和手操盒向 PC-DMIS 示教要测量的特征。

发现项目

从视频选项卡中选择视频后，右窗格将更改为显示所选视频的详细信息。

启动 - 此按钮将在默认的Internet浏览器中启动视频。

设置

主页上的可用设置如下。要访问设置，您需要满足以下条件：

- 以管理员身份运行PC-DMIS
- PC-DMIS不得处于操作员模式
- PC-DMIS不得处于受保护模式

常规设置

当前主题 - 这会改变**深色**和**浅色**之间的应用程序外观。必须重新启动应用程序才能看到新主题。

互联网访问 - 这两个选项使您可以自定义主页的互联网访问：

允许自动访问互联网（新闻） - 此选项启用右上方的新闻面板。

允许手动访问互联网 (链接) - 此选项将启用到互联网的所有链接；其中包括**主页**上的链接以及发现上的测量例程和影片。

禁用后，“主页”将无法访问互联网上的项目。

文件夹资源管理器

PC-DMIS例程位置 - 在本节中，您可以点击**创建新用户文件夹**来创建新的用户定义文件夹设置，其中包含预定义或自定义扩展名的文件夹路径。如果您以管理员身份运行**PC-DMIS**，则只能在此部分进行更改。

标签 - 此选项为其他视图中文件夹下显示的文件夹提供简单标签。如果您未在此处键入任何内容，则软件将使用默认文件或文件夹名称。

路径 - 此选项会显示用户定义文件夹的路径。您可以在创建路径时定义路径。如果要更改路径，则需要删除特定的用户定义文件夹设置并重新创建它。

扩展名 - 此方框筛选**PC-DMIS**在主页中显示的文件。您可以在单击**创建新用户文件夹**时定义此筛选器。您可以添加多个筛选器，只要您用逗号将其分开。例如，您可以输入或选择***.prg**以显示**PC-DMIS**测量例程。您可以输入***.***显示所有文件。如果您要更改扩展名并且您已定义用户定义文件夹设置，您需要删除特定的用户定义文件夹设置并重新创建。



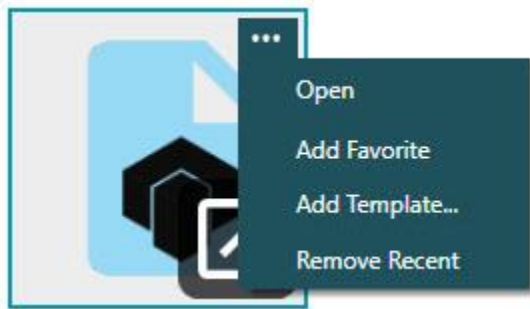
- 切换文件夹可见性 - 此选项会更改用户定义文件夹的可见性状态。您可以使用此选项隐藏文件夹，使其不会出现在**此PC**中。



- 删除此设置 - 此按钮显示在用户定义的文件夹旁边。点击它时，**PC-DMIS** 会从设置屏幕中删除该用户定义的文件夹。**Windows**资源管理器中的实际文件夹保持不变。

创建新用户文件夹 - 此链接文本添加您可以定义的新用户定义文件夹设置。

该... 菜单



... 菜单位于主页上的测量例程图块之上。要显示 **... 菜单**，请单击测量例程图块。此菜单显示了您可以对测量例程执行的常见操作列表。其中一些选项与**详细信息窗格**中包含的选项相同。如果您不想使用**详细信息窗格**执行它们，则会发现这些选项很有用：

- **打开** - 此菜单项打开例程进行编辑或执行。
- **添加收藏夹** - 此菜单项将例程添加到**收藏夹**视图。
- **添加模板** - *仅当您以管理员身份运行PC-DMIS时，才会显示此菜单项。它根据测量例程创建模板。将打开**添加模板**对话框，以便您可以输入模板的名称和描述。*
如果您有要在新的测量例程中反复使用的命令，则模板很有用。您可以在测量例程中设置这些命令并从中创建模板。有关此过程的更多信息，请参见“使用测量例程模板”。
- **移除收藏夹** - 此菜单项从**收藏夹**视图中移除测量例程。
- **移除最近内容** - 此菜单项从**最近**视图中移除测量例程。
- **编辑模板** - *仅当您以管理员身份运行PC-DMIS时，才会显示此菜单项。它显示编辑模板对话框，以便您可以修改模板描述。*
- **移除模板** - 此菜单项从**新建**视图中移除模板。

创建例程

1. 从主页中单击**主页**。

2. 单击**新例程**图块显示**新测量例程**对话框。
3. 填写对话框，然后单击**确定**关闭对话框。

PC-DMIS还将例程添加到**最近**视图中。

使用测量例程模板

您可以使测量程序或测量程序的一部分充当测量程序模板。然后，您可以在 PC-DMIS 主页上根据此测量程序创建其他测量程序。当您经常为新的测量程序反复创建相同的命令时，这很有用。

从例程添加模板

1. 以管理员身份运行PC-DMIS。
2. 在主页的该测量例程图块中，访问 ... 菜单选项。
3. 选择**添加模板**显示**添加模板**对话框。
4. 在**模板名称**中，为模板指定一个描述性名称。
5. 在**描述**中，输入模板的描述。
6. 在**单位**中，选择模板的测量单位。
7. 单击**确定**创建模板并将其添加到**左窗格的新建**视图中。

默认情况下，模板包括从第一个**LOADPROBE**和**TIP**命令到测量例程末尾的所有命令。

PC-DMIS在以下位置将模板存储在您的模板名称匹配的文件夹中：

C:\ProgramData\Hexagon\PC-DMIS\2026.1\Templates\

控制模板中的内容

如果您只想将测量例程的一部分作为模板命令包括在内，则可以通过一些特殊的开始和结束文档注释来控制。

1. 打开您要用作模板的测量例程。

2. 找到要PC-DMIS插入新的测量例程中的命令。
3. 将您想要包含的命令包含在这些文档注释中：
 - #TEMPLATE_COMMAND_START_POINT#
 - #TEMPLATE_COMMAND_END_POINT#



当您从模板创建新的测量程序时，模板开始和模板结束文档注释之间的命令就是 PC-DMIS 添加到新测量程序的命令。PC-DMIS 排除那些注释之外的命令。

4. 保存并关闭测量例程。

从模板创建例程

1. 在主页的左窗格中，单击**新建**以显示可用的模板。
2. 在**新建**视图中，选择要从中创建新测量例程的模板。
3. 在右侧窗格中，填写以下内容：
 - 在**零件名称**中，键入零件的名称。PC-DMIS在测量例程的文件名中使用此名称。
 - 在**位置**中，定义存储测量例程的位置。
 - 根据需要填写**序列号**和**修订号**。
 - 根据需要选择 **GD&T** 标准。
 - 在**单位**中，选择与模板使用的单位相同的单位。
 - 如果PC-DMIS处于在线模式，并且您具有用于离线测量例程的PC-DMIS功能，请确定是否要将测量例程连接到机器或者它是否是离线测量例程。如果您希望它连接到计算机，请打开**在线创建**选项。如果需要离线测量例程，请关闭**在线创建**选项。
4. 单击**创建**，创建测量例程。

GD&T 标准会影响测量程序中的尺寸或几何公差命令。您选择的标准不会影响旧尺寸。您可以随时从**设置选项**对话框的**几何公差**选项卡更改选定的 **GD&T** 标准。但是，由于该设置适用于整个测量程序，因此根据更改时测量程序的内容，程序的行为可能会有所不同。

有关**几何公差**选项卡的信息，请参阅“设置首选项”一章中的“设置选项：几何公差选项卡”。

编辑模板的描述

1. 以管理员身份运行PC-DMIS。
2. 在主页的左窗格中，单击**新建**以显示可用的模板。
3. 在**新建**视图中，选择要修改其描述的模板。
4. 从...菜单选项中，单击**编辑模板**。
5. 在**编辑模板**对话框中，修改**描述**，然后单击**确定**。

编辑模板的命令

1. 在文件资源管理器中，导航到PC-DMIS存储模板的此文件夹：

C:\ProgramData\Hexagon\PC-DMIS\2026.1\Templates

2. 找到您的模板的文件夹。文件夹名称与模板名称相同。
3. 在该文件夹内，打开**MM**或**Inch**文件夹。
4. 双击.prg，在PC-DMIS中打开它。
5. 修改并保存该.prg。

修改模板的另一种方法是修改原始测量例程，然后使用相同的名称重新创建模板。

删除一个模版

在**新建**视图中，您可以修改模板的描述：

1. 以**管理员**身份运行PC-DMIS。
2. 在主页的**左窗格**中，单击**新建**以显示可用的模板。
3. 在**新建**视图中，选择要删除的模板。
4. 从...菜单中，单击**删除模板**。

打开例程

1. 在主页上，单击以下其中一个视图：**主页**、**最近**、**收藏夹**或**打开**。
2. 双击要打开的图块。您也可以在图块上单击一次，然后从 ... 菜单中单击**打开**。

PC-DMIS还将例程添加到**最近**视图中。

从最近中移除例程

1. 从主页中单击**最近**视图。
2. 选择一个或多个例程图块。
3. 单击图块右上角显示的 ... 菜单。
4. 单击**移除最近**以从**最近**视图中移除例程。

添加项目至收藏夹

1. 从主页页面中，选择一个或多个测量例程。
2. 单击其中一个测量例程右上角显示的 ... 菜单。
3. 选择**添加收藏夹**。
4. 单击**收藏夹**视图以查看新增项目。

您还可以使用 ... 菜单将项目添加到**收藏夹**。有关信息，请参阅“... 菜单”。

从收藏夹中移除项目


1. 从主页上的**收藏夹**视图中，选择一个或多个例程。
2. 单击其中一个例程右上角显示的 **...** 菜单。
3. 选择**移除收藏夹**。

您还可以使用 **...** 菜单将项目从**收藏夹**中移除。有关信息，请参阅“**...** 菜单”。

更改主题

1. 在主页的左侧栏中，单击**设置**以显示设置屏幕。
2. 在设置屏幕中，将**当前主题**更改为**浅色**或**暗色**。
3. 重启PC-DMIS。

添加例程位置

1. 以管理员身份运行PC-DMIS。
2. 在主页的左侧栏中，单击**设置**以显示设置屏幕。
3. 在设置屏幕中，单击**创建新用户文件夹**以定义新文件夹位置。
4. 对于新文件夹，请定义**标签**、**路径**和**扩展名**值。
5. 单击**确认按钮** () 以接受新位置。
6. 单击**打开**视图以查看新添加的文件夹。

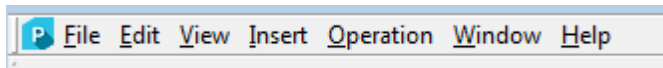
禁用主页

1. 打开或创建测量例程。

2. 选择**编辑 | 首选项 | 设置**以显示**设置选项**对话框。
3. 从**设置选项**对话框中，单击**常规**选项卡。
4. 从**常规**选项卡上的复选框列表中，清除**显示主页**。
5. 单击**确定**关闭对话框并接受您的更改。

下次您关闭所有例程时，您将不会看到主页。

菜单栏



以下主题对每个菜单进行简要描述。有关其他信息，请参见所需的适当章节。PC-DMIS 亦提供了各种快捷菜单。这些信息在“使用快捷键与快捷菜单：简介”一章中进行了讨论。

要获取有关特定菜单项的帮助，将鼠标指针悬停于菜单项之上并按 F1。

文件

通过**文件**菜单可以打开、保存和打印文件、访问“编辑”窗口，以执行模式运行测量例程和退出当前测量例程。有关详细信息，请参见“使用基本文本选项：简介”和“使用高级文件选项：简介”章节。

您可以控制PC-DMIS在**文件**菜单下半部分显示的文件数量。有关详细信息，请参阅PC-DMIS设置编辑器文档中的“MostRecentFileList”主题。

编辑

通过“编辑”菜单可以编辑测量例程首选项、测量例程或 CAD 显示。

- 要编辑首选项，请参阅“设置首选项”一章了解完整信息。
- 要通过“编辑”窗口编辑测量例程，请参阅“编辑测量例程：简介”和“使用编辑窗口：简介”章节了解完整信息。
- 要编辑 CAD 绘图的显示内容，请参阅“编辑 CAD 显示”一章了解完整信息。

查看

通过“视图”菜单可以访问 PC-DMIS 提供的所有窗口、编辑器和工具栏。有关完整信息，请参见“使用其它窗口、编辑器和工具概述”一章。

插入

您可以从**插入**菜单访问大量测量例程的命令。

构成本文档的大部分章节都来自此菜单上显示的选项和子菜单。

- 您可以在“定义硬件”一章中找到有关**硬件定义**子菜单选项的信息。
- 您可以在以下章节中找到有关**特征**子菜单选项的信息：“创建自动特征”、“创建测量特征”、“从现有特征构造新特征”、“创建通用特征”。
- 您可以在“创建和使用坐标系”一章中找到有关**坐标系**子菜单选项的信息。
- 您可以在“使用旧尺寸”一章中找到有关**尺寸**子菜单选项的信息。
- 您可以在“扫描零件”一章中找到有关**扫描**子菜单选项的信息。
- 您可以在“插入移动命令”一章中找到有关**移动**子菜单选项的信息。
- 您可以在“使用流程控制进行分支”一章中找到有关**流程控制命令**子菜单选项的信息。
- 您可以在“跟踪统计数据”一章中找到有关**统计命令**子菜单选项的信息。
- 您可以在“插入报告命令”一章中找到**报告命令**子菜单选项的信息，包括将 Diminfo 和 Pointinfo 框添加到 CAD 显示和测量例程中的功能。

- 您可以在“使用文件输入/输出”一章中找到有关“**文件 I/O 命令**”子菜单选项的信息。
- **模块子菜单**上的选项代表与 PC-DMIS 随同安装的工具箱模块。
- 您可以在“使用表达式和变量”一章和“添加外部元素”一章中找到**插入菜单**其余选项的信息。

操作

操作菜单上的项目在文档的各个主题中介绍。

窗口

通过**窗口菜单**可以管理所有打开的测量程序的显示。请参见“浏览和显示多个窗口”一章。

帮助

帮助菜单提供以下菜单项：

搜索 - 此项目可打开 PC-DMIS 入门帮助的介绍页面。从此页面中，您可以搜索整个 PC-DMIS 帮助内容。要访问 PC-DMIS 帮助，请从**帮助菜单**中选择此项，或随时按 F1。安装后第一次运行帮助时，可能需要几秒钟。此后它打开得更快。

使用帮助 - 此项可打开PC-DMIS帮助文件，定位到“使用帮助：简介”一章。这里的主题提供了有关在帮助中搜索和查找信息的提示和技巧。

脱机帮助 - 此项目确定每当您访问帮助内容时，PC-DMIS是否显示脱机帮助。此菜单项旁边的复选标记表示即使您可以访问互联网，PC-DMIS也会使用脱机帮助。没有复选标记表示PC-DMIS使用联机帮助。如果您无法访问互联网并且未安装脱机帮助，则 PC-DMIS 会显示一条消息，通知您需要连接到互联网或安装脱机帮助。

发行说明 - 此项显示此版本软件附带的readme.pdf。readme.pdf包含有关此版本的PC-DMIS的信息。

关于 - 此项打开**关于**对话框。此对话框为您提供特定的版本和许可证信息。它还为您的计算机提供唯一的**测量机ID**，可用于某些状态和通知消息。

使用键盘选择菜单栏中的选项

要使用键盘打开菜单并选择选项，按 **Alt** 键和要打开的菜单名称中带下划线的字母。

例如，您可以看到“视图” (**V**iew) 菜单选项中的 “**V**” 带有下划线。这表示您可以按 **Alt + V** 键打开**视图**菜单。您可以使用类似的方法在**视图**菜单中选择选项。只需按下与菜单选项相对应的带下划线的字母。（比如剪切 (**C**ut)：按 “**T**” 键）。

菜单也可以使用箭头键打开。

操作如下：

1. 按 **Alt** 键切换到菜单栏。
2. 使用左箭头或右箭头键移动到所需的菜单。
3. 使用上箭头或下箭头键选择选项。
4. 突出显示了所需的选项后，按 **Enter** 键。

已经为许多选项分配了快捷键。快捷键显示在命令或选项的右侧。

有关详细信息，请参见“**使用快捷键和快捷菜单**”一章。

工具栏区域

PC-DMIS 为您提供由常用命令组成的各种工具栏。这些工具栏可以通过以下两种方法访问。

1. 选择**视图|工具栏子菜单**,然后从所提供的菜单中选择一个工具栏。

2. 右击 PC-DMIS 的工具栏区域，然后从所提供的快捷菜单中选择一个工具栏。

如果工具栏区域包含某个工具栏，要移动该工具栏，只需先单击左边框或右边框与按钮之间的空间，然后将工具栏拖曳到其它位置即可。

有关所有 PC-DMIS 工具栏的更多深入信息，请参见“使用工具栏”一章。

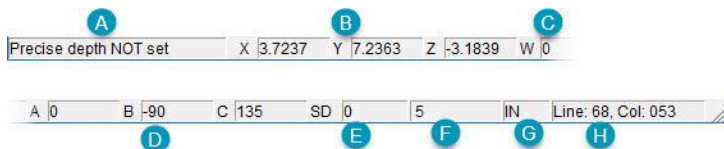
图形显示窗口

很简单，“图形显示”窗口显示图形。创建或访问测量例程时默认为打开此窗口。选择视图 | 图形显示窗口菜单选项可显示或隐藏此窗口。该窗口会显示以下内容：

- 它可以显示导入带有 CAD 模型的程序、测头和模拟机器或特征。
- 测定特征、自动特征和构造特征及其标识标签。
- 扫描、尺寸、GD&T 标注和文本框。

“图形显示”窗口是 PC-DMIS 的一个组成部分。有关编辑“图形显示”窗口，更改屏幕显示信息，请参见“编辑 CAD 显示”一章。有关设置“图形显示”窗口的信息，请参见“设置 CAD 和图形”。有关如何使用“图形显示”窗口的信息，请参见以下主题。

状态栏



状态栏显示以下内容：

- A. 消息框：**最左侧的方框显示当前程序或命令的相关说明及其他信息。

- B. **X、Y 和 Z 框**：这些框显示测头的 X、Y、Z 位置。单击状态栏中三个坐标显示的任意一个，将显示**自动移动点**对话框。（“**插入移动点命令**”“**插入移动命令**”一章中的如需 DCC 移动点的其他信息，请参见。）
- C. **W**：转台的角度。
- D. **A、B 和 C 框**：这些框显示 CMS 测头等三轴测座测头的 A、B 和 C 测座角度。测座测头可能仅支持两轴。在这种情况下，状态栏该部分仅显示 A 和 B。
- E. **SD**：显示上一个测量特征的标准偏差。
- F. **测点数**：显示当前采集的测点数。
- G. **IN/MM**：显示测量例程所用的当前测量单位。
- H. **行**：此框显示一个数字，指明“编辑”报告中光标所在的当前行。**列**：此文本显示一个数字，指明“编辑”报告中光标所在的当前列。

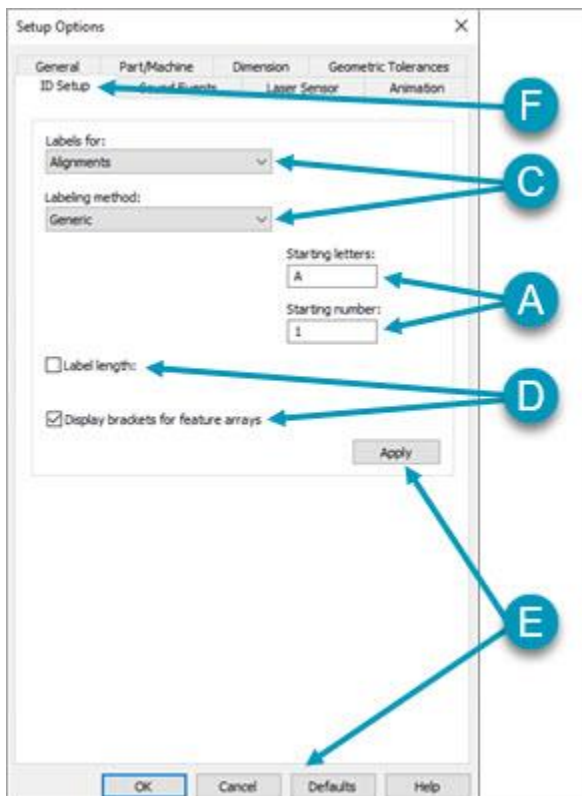
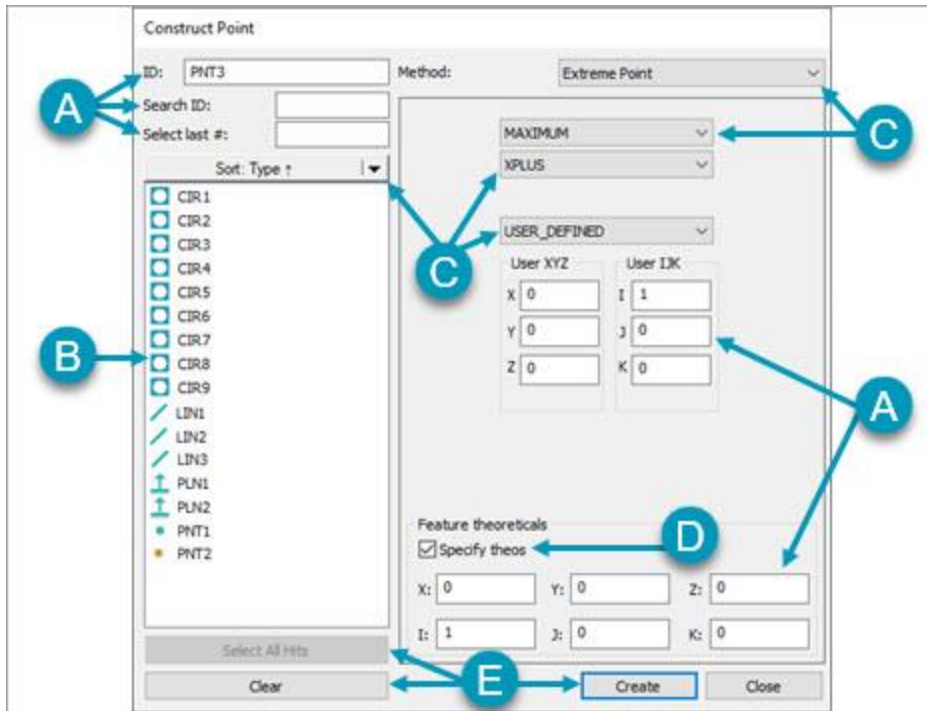
状态栏

- 若要放大状态栏的尺寸，可选择视图 | 状态栏 | 放大。由于尺寸放大，此大状态栏将仅显示**消息**、**XYZ**、**SD**、**测点编号：**、**行：**和**列：**框。
- 要将状态栏置为常规尺寸,选择视图 | 状态栏 | 常规。
- 要显示或隐藏状态栏，可选择视图 | 状态栏 | 隐藏状态栏。

对话框说明

对话框提供了各种方框和按钮（称作控件），您可选择这些框或按钮令 PC-DMIS 执行命令。有时对话框显示已选择的默认设置值，若满足您的要求则可保留这些值。修改对话框后，单击**确定**执行命令。若要取消命令并关闭对话框，可单击**取消按钮**。

下面的图形中说明了 PC-DMIS 大多数对话框共有的一些功能。



A - 编辑框或领域

B - 列表框

浏览用户界面

C - 下拉列表框

D - 检查框

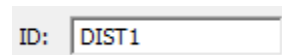
E - 命令按钮

F - 选项卡

编辑框

可以在编辑框中键入所需的值或名称。在本文档中，编辑框简称为“框”。许多 PC-DMIS 对话框共有的编辑框如下所示：

标识 = [特征]



此框显示要创建的特征或尺寸的特征、尺寸标识或名称。

更改 ID：

1. 选择以前的 ID。
2. 键入新的标识。
3. 按 Tab 键。

对于尺寸 ID：

- 您可以只更改 ID 的数字部分，并将尺寸计数器重置为所需的计数。
- 您可以更改 ID 的文本部分，将其设置为后续尺寸的默认文本。（参见 **ID 设置选项** 卡一的 **设置选项** 对话框中的“设置首选项”章中。）

查找 ID



在**搜索 ID** 框中，可以键入当前操作中要使用的特征（或尺寸）ID。使用该框可以通过元字符搜索选项进行搜索。特征或尺寸 ID 将在相应的**特征列表框**（或**尺寸列表框**）中突出显示。

若在**搜索 ID** 框中键入特征 ID 并按 Enter 键，PC-DMIS 将从**特征列表**或**尺寸列表框**中选择此特征。

选择最后个数

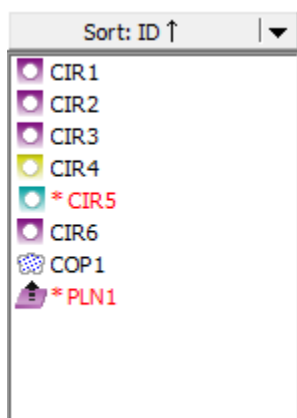


选择最后个数框用于选择最后特定个数的特征或尺寸。例如，如果用户希望选择最后创建的四个特征，只需输入 **4** 并且按住 TAB 键。PC-DMIS 会在**特征列表**中突出显示所选特征。

列表框

列表框类似于编辑框，不过不能更改列出的值。本文档将列表框称为“**列表**”或“**框**”。许多 PC-DMIS 对话框共有的列表如下所示：

特征列表框



特征列表框

特征列表框中包含测量程序中可用特征的列表。PC-DMIS 使用所选特征来定义坐标系，构造新特征，创建尺寸以及执行其它任务。您可以按照“使用图形显示窗口选择特征”主题中提供的说明选择特征“编辑 CAD 显示”一章中的。



您还可以使用图形命中选择方法来选择坐标系、构造或尺寸的输入。有关详细信息，请参见“图形测点选择方法”。

如果使用QuickFeature功能，则可以在对话框打开的情况下添加新特征。PC-DMIS在创建列表时选择列表中的功能。有关创建QuickFeatures的更多信息，请参阅创建QuickFeatures”“创建自动特征”一章中的“。

以红色文本显示并且左边有 (*) 的特征是测量例程执行过程中跳过的特征。



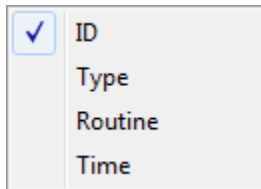
有关PC-DMIS如何报告在执行期间使用跳过特征的尺寸的详细信息，请参见文档中的“报告使用执行期间跳过特征的尺寸”章节。

您可以使用**清除**或**清除列表**按钮取消选择所选（突出显示的）特征。

若连接了外部测量程序（参见“添加外部元素”章节中的“连接外部测量程序”），PC-DMIS 还会列出引用所连接测量程序使用的变量（或指针）。指针左侧会出现加号 (+)。单击该加号将展开或折叠包含连接的测量程序中所有特征的视图。

特征排序

单击**特征列表框**顶部的下拉箭头按钮，显示如下所示的各种排序方法：



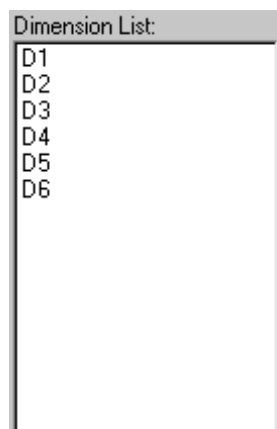
特征列表排序菜单

选择后，列表将自动根据选择项进行排序。新条目添加至列表后，点击**排序按钮**，将根据按钮上当前的排序选项重新排序列表。再次点击按钮将按相反进行排序，在显示的排序方法的右边显示向上或向下按钮。

排序定义的选项

- **标识** - 根据特征标识按字母顺序排序列表。
- **类型** - 根据特征类型排序。在此情况下，特征 ID 用作第二排序标准。
- **例程** - 根据特征在测量例程中的出现顺序，进行列表排序。
- **时间** - 根据特征最后测量时间进行排序。

尺寸列表框



尺寸列表框含有测量例程中创建的所有尺寸的列表。通过选择列表框中的所需尺寸，并选择相关对话框中的所需更改或选项，即可编辑或分析尺寸。按住 **Ctrl** 或 **Shift** 并单击另一个尺寸，可一次选择多个尺寸。

在**编辑尺寸信息**对话框中，若某尺寸已有关联的尺寸信息方框，**PC-DMIS** 将在列表中该尺寸 **ID** 旁边显示一个星号 (*)。若当前所有视图均隐藏该尺寸信息，将在其 **ID** 旁边增加一个数字符号 (#)。

例如，假定名称为 **CIR4** 的圆有一个名称为 **RND1** 的圆形尺寸。若此圆形尺寸已有一个 **DIMINFO** 框与其关联，但此 **DIMINFO** 框隐藏了“图形显示”窗口中的所有视图，则列表中的 **ID** 将为：

`RND1->CIR4->*#`

显示星号和井号符号的示例。

复选框

点击勾选框切换开关选项。框中显示选中标记时，则认为启用了选项。您可以选中多个复选框。

命令按钮用于执行操作。PC-DMIS 中大多数对话框共有的命令按钮如下所示：

应用 - 该按钮将所选选项应用于对话框，但保持对话框打开以便继续更改。

确定 - 该按钮保存、应用更改，并关闭对话框。在某些对话框上，该按钮会将命令插入编辑窗口。

取消 - 该按钮取消所有更改并关闭对话框。

删除 - 该按钮可从特定列表框删除项目（如创建的特征、尺寸、测头文件、坐标系信息等）。在**删除 CAD**对话框中，**删除命令按钮**可删除所选标称特征。有关更多信息，参见“删除 CAD”。

最后 - 该按钮选择关联的列表框中的最后一项。

最后两个 - 该按钮选择关联的列表框中的最后两项。

全选 - 该按钮选择关联的列表框中的所有项目。

默认 - 该按钮可更新多个参数的默认设置。创建新测量例程后，将反映保存为默认值的更改。

默认值保存在 JSON 文件中。您可以通过相应的对话框更新这些参数，也可以使用 *PC-DMIS 设置编辑器* 编辑设置条目本身。该应用程序包含在 PC-DMIS 安装集中。有关更多信息，请参见“修改设置条目”。

- 若单击**确定按钮**（未单击**默认按钮**），则仅对活动的测量例程应用定义的参数，不影响条目。
- 若更改了参数且单击了**默认按钮**，则 PC-DMIS 将更新条目，以重新定义当前条目的默认值。

通过**默认值按钮**可以存储新的默认值并应用于以后创建的新测量例程。

回调 - 该按钮可回调原来的出厂设置，只要原来的值尚未通过单击**默认按钮**进行更改。在此情况下，PC-DMIS 将传回 JSON 文件中存储的值。

有关如何使用**机器选项**对话框以通过从控制器读取原始出厂设置从而进行还原的信息，请参见“设置您的首选项”一章中的“设置机器界面”。

创建 - 该按钮应用某些对话框中所作的更改，创建特征、尺寸、扫描等。然后将创建的项目放入“编辑”窗口和“图形显示”窗口中。

创建按钮将不会关闭对话框。要关闭对话框，请单击**关闭按钮**。

关闭 - 该按钮可关闭对话框。**确定、应用或创建按钮**不会自动关闭带有某些对话框的对话框（您可能希望在其中选择其他选项）。

清除 - 该命令从列表框清除选定项目的突出显示。在一些情况下，该按钮会彻底删除某些列表框的项目(诸如**新的角度列表框**中的AB位置)。

在某些对话框和选项卡中，**清除按钮**可清除单击**应用或确定按钮**之前输入或更改的值，并还原PC-DMIS中的“内建”值。若使用了**默认按钮**保存默认值，则PC-DMIS将还原这些默认值。


撤销 - 该按钮可撤销使用**应用按钮**（或DCC扫描中的**生成按钮**）所做的更改。单击**确定按钮**后，无法撤消更改。

帮助 - 该按钮可以打开与当前对话框关联的联机帮助主题。

对话框选项卡

有些对话框中含有选项卡。这些选项卡作为识别标记使用，很类似文件柜中的文件夹名称。单击选项卡，可在其他选项卡前面显示所需的窗口或选项。然后将显示与此选项卡相关的选项或命令。

下拉列表框

下拉列表框的使用与菜单类似。单击当前选项右侧的下拉箭头图标 ，或连续按键盘上的 **Alt** 键和上箭头或下箭头。按 **F4** 显示可用选项。再次按该键可以关闭列表。软件在突出显示的框中显示当前选项。

访问对话框选项

您可以使用鼠标或键盘访问对话框中的选项。要使用鼠标访问选项，只需指向所需选项并单击此选项。

键盘提供多种在可用选项间切换的方法：

- 按 **Tab** 键移至下一个可用的选项。
- 按 **Shift + Tab** 移至上一个可用的选项。
- 按箭头键，显示当前下拉列表。
- 按 **Enter** 键，选择当前命令。
- 按空格键，选择当前复选框或按钮。

滚动编辑窗口

移动“编辑”窗口的方式与移动对话框相同。请参见“移动对话框”。

“编辑”窗口包含滚动条，用于查看窗口中的其它数据。

滚动窗口：

1. 将鼠标光标放在一个滚动箭头上。
2. 单击或按住鼠标左键。

PC-DMIS 将在滚动箭头指示方向滚动文本。例如，向下滚动，用指针选择向下滚动箭头，并单击鼠标左键。

有关“编辑”窗口的完整信息，请参见“编辑测量例程”和“使用编辑窗口”章节。

移动对话框

您可使用鼠标移动对话框或窗口。

移动对话框或窗口：

1. 将鼠标光标放在标题栏上。
2. 按住鼠标左键。
3. 将对话框或窗口拖动到“图形显示”窗口中所需的位置。
4. 释放鼠标按钮。

PC-DMIS 将对话框或窗口移至新位置。

PC-DMIS 会保存不同 PC-DMIS 对话框最后的位置。重新打开该对话框时，将在上一次使用的位置打开对话框，即使跨越多个监视器也可以。



若将 PC-DMIS 移至另一监视器，PC-DMIS 将重置对话框位置。这意味着将在该显示器上的默认位置打开该对话框。

您可在其余用户界面内停靠一些对话框及其他界面元素。在移动它们之前，可能要解除停靠这些项目。有关停靠和取消停靠 UI 元素的信息，请参见“停靠和取消停靠用户界面元素”。

自定义用户界面

您可以一起重新组织菜单，在菜单中添加自己的程序，或创建新菜单和选项。PC-DMIS 还允许将原始命令链接到 PC-DMIS，将自定义命令链接到工具栏。有关如何修改用户界面的说明，请参阅以下主题：

- 还原默认用户界面
- 自定义用户界面字体
- 自定义菜单
- 自定义工具栏
- 自定义快捷键



本文档的结构基于本版本的 PC-DMIS 随附的默认用户界面。请注意，自定义用户界面将难以操作现有文档。

还原默认用户界面

要立即删除所有有意的自定义用户界面更改，请按照以下步骤操作：



这将删除您使用**自定义菜单**选项所做的更改。（右键单击工具栏区域时可以看到自定义。）

1. 关闭 PC-DMIS。
2. 浏览到安装 PC-DMIS 的目录。
3. 访问Windows的用户名文件夹。
4. 删除指定的文件名menu_xxx.dat,xxx为您运行语言的三个字母代码。如果是英语,删除menu_eng.dat.

5. 重新启动 PC-DMIS。将使用默认的用户界面。

有关如何自定义菜单、工具栏和快捷键的信息，请参阅“自定义菜单”、“自定义工具栏”和“自定义快捷键”。

自定义用户界面字体



字体设置对话框

要修改字体属性，请选择**编辑 | 首选项 | 字体**菜单选项以打开**字体设置**对话框。使用此对话框可以更改PC-DMIS主用户界面的以下区域的字体及其属性（例如，字体大小和样式）：

- 状态栏
- 图形显示窗口
- “编辑”窗口

更改字体：

1. 单击以下单选按钮之一，打开标准**字体**对话框：
 - **应用程序字体** - 更改主应用程序中状态栏的字体。
 - **图形字体** - 此选项可更改“图形显示”窗口中文字的字体。这会影响特征选项卡、尺寸信息和点信息文本框等等。出现的**字体**对话框中**颜色列表**设置 CAD GD & T 特征 ID 的背景颜色。有关这些特征 ID 的信息，请参阅“编辑 CAD 显示”一章中的“使用 CAD GD & T 标注”。
 - **编辑窗口字体** - 此选项可更改“编辑”窗口的字体。有关建议采用的字体，请参见下文的注释。
2. 从**字体**对话框，使用列表并选择字体更改。
3. 单击 **确定**，关闭**字体**对话框。
4. 从**字体设置**对话框，单击**确定**接受更改。



尽管可以使用计算机系统上可用的任何字体；但应注意，某些字体没有统一的间距。这可能会使得某些组件难以辨识。关于“编辑”窗口文字，我们建议您使用等宽（固定宽度）字体，例如 *Courier New* 字体。否则字符、行和标题不会按预期对齐。

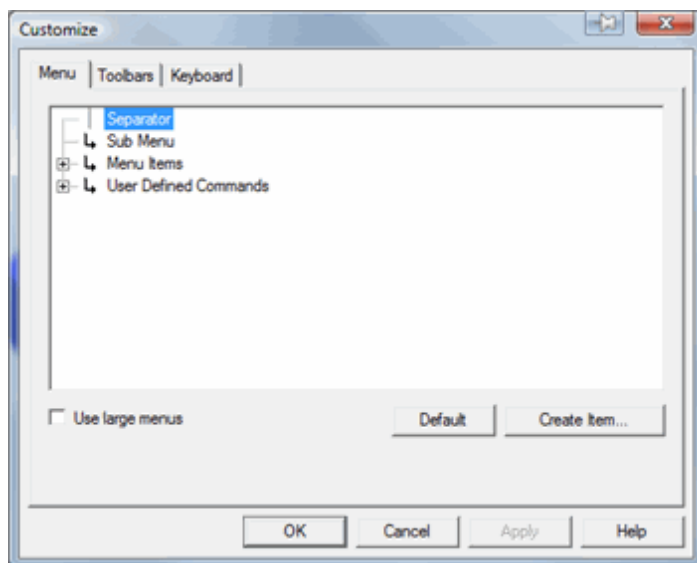
CAD GD&T 字体尺寸

此滑块可缩放“图形显示”窗口中显示的任何 GD&T CAD 元素的大小。中间点上方或下方的各增量会使字型增大或减小 10%。字号随滑块的调整而动态变化。单击**确定**保持更改后的字号。

自定义菜单

自定义菜单栏上的菜单：

1. 通过**视图|工具栏|定制菜单**访问**定制**对话框。
2. 选择**菜单**选项卡。




自定义对话框 - 菜单选项卡

您可以使用该选项卡添加新的菜单项、移动现有菜单项或删除菜单栏中的菜单项。

你可以使用**大菜单**复选框用大字体显示所有的菜单项。PC-DMIS将需要重新启动，以便应用大菜单尺寸。

移动菜单项

将菜单项移动到菜单栏上的新位置：


1. 选择**视图 | 工具栏 | 自定义菜单选项**打开**自定义**对话框，然后单击**菜单**选项卡。
2. 在 PC-DMIS 实际菜单栏（而非**菜单**选项卡中的树视图菜单列表）上浏览要删除的菜单项。
3. 选择所需的菜单项。
4. 将此项目拖至新位置。当您在菜单结构中拖动项目时，PC-DMIS 会显示一个红色小箭头  来指示您要添加项目的位置。
5. 释放鼠标按钮。菜单项会从原始位置移至新位置。
6. 单击**确定**接受更改并关闭**自定义**对话框。

删除/还原菜单项

从菜单条目中删除菜单项:

1. 可访问**自定义**对话框通过选择**视图 | 工具栏 | 自定义**菜单项，，然后选择**工具栏**选项卡。
2. 在 PC-DMIS 实际菜单栏（而非**菜单**选项卡中的树视图菜单列表）上浏览要删除的菜单项。
3. 选择所需的菜单项。
4. 将菜单项拖离菜单栏区域。
5. 放开鼠标键，菜单项将从菜单中删除。
6. 单击**确定**接受更改并关闭**自定义**对话框。

恢复已删除的菜单项:

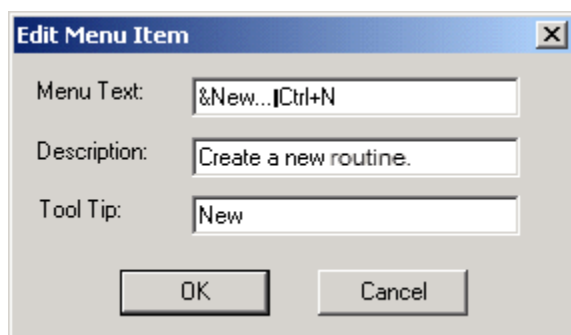
1. 可访问**自定义**对话框通过选择**视图 | 工具栏 | 自定义**菜单项，，然后选择**工具栏**选项卡。
2. 在**菜单**树视图列表中浏览要还原的菜单项。
3. 选择菜单项并将其拖放到PC-DMIS的实用菜单栏中。您拖动菜单项穿过菜单结构的过程中，在释放鼠标时，将出现小的红色箭头，表明添加条目的地方。
4. 释放鼠标按钮去插入菜单项。

编辑现有菜单项

您可以编辑现有菜单项，包括菜单项名称、说明和工具提示。操作如下：

1. 通过**视图|工具栏|定制**菜单访问**定制**对话框。
2. 在对话框打开的情况下，单击 PC-DMIS 菜单栏。

3. 选择菜单，然后在你想更改PC-DMIS的实际菜单条上右键点击（不是在**菜单**选项卡的菜单树视图上）。此时将显示**编辑菜单项**对话框。



编辑菜单项对话框

4. 使用该对话框修改菜单项，然后单击**确定**
5. 单击**自定义**对话框上的**确定**。
6. 确认更改。



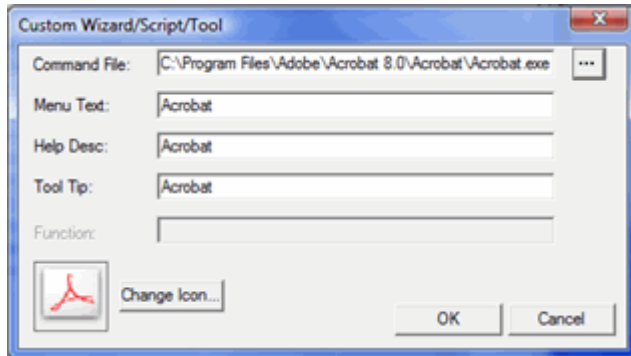
在**菜单**文本框中，与符号 (&) 后面的字母表示该字母与 Alt 键一起用于快速选择该菜单项。例如，当您按下组合键 Alt + F + N 时，**新测量例程**对话框将从**文件 | 新建菜单**选项中打开。请注意，您也可以使用 Ctrl + N 组合键访问此对话框。

添加新的菜单项

您可以创建自定义的菜单项，然后将外部程序或批处理文件绑定到菜单项上。操作如下：

1. 访问**自定义**对话框通过选择**视图 | 工具栏 | 自定义菜单项**，然后选择**菜单**选项卡。
2. 单击**创建项**按钮。**自定义向导 / 脚本 / 工具**对话框出现。
3. 单击‘...’按钮。屏幕上将出现**打开**对话框。
4. 从**文件类型**列表中，选择要插入的**文件类型**。
5. 浏览到包含自定义应用程序、批处理文件、BASIC 脚本等的目录。

6. 选择要插入的文件，然后单击**打开**。**打开**对话框关闭，**自定义向导/脚本/工具**对话框显示与所选自定义程序关联的**默认信息**。



自定义向导/脚本/工具对话框中的样本应用程序示例。

文件命令:

此框显示了命令的路径。

菜单文本:

此框允许您指定菜单中使用过的标识。

帮助说明：

将鼠标移到项目上时，此框允许您定义 PC-DMIS 显示在状态栏中的信息。

工具端:


此框允许您指定工具提示文本显示当您移动鼠标时。仅适用添加到工具栏 (而非菜单) 的自定义项目。

函数：

仅在使用自定义 BASIC 脚本时方可选择此框。启用该框后，可使用其定义将从加载的 .bas 文件运行的函数或子例程。键入例程名称 (无括号)。例如，如果您键入 **TestFunction**，则在执行 BASIC 脚本时会启动 TestFunction 例程。

图标变换:

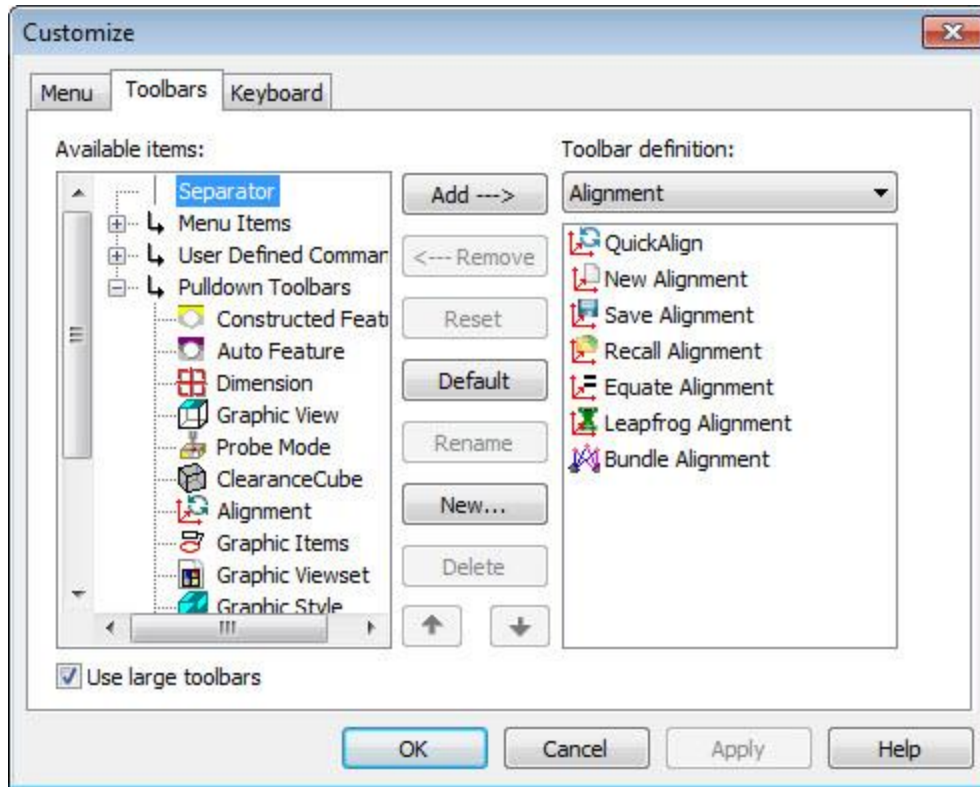
此按钮允许您改变菜单的图标显示。

7. 对该对话框进行其它更改。
8. 单击**确定**接受您的更改。PC-DMIS插入最新的命令到用户定义命令列表中**自定义对话框的菜单**。
9. 扩张**用户定义命令列表分支图**。
10. 选择新建命令并将其拖放到 **PC-DMIS** 的实际菜单栏中。您拖动菜单项穿过菜单结构的过程中，在释放鼠标时，将出现小的红色箭头 ，表明添加条目的地方。
11. 释放鼠标按钮插入命令。
12. 关闭**自定义**对话框。最新的插入菜单项将出现在您的**菜单栏**中。

自定义工具栏

自定义工具栏菜单上出现的工具栏：

1. 选择**视图 | 工具栏 | 自定义菜单**选项以访问**自定义**对话框。
2. 选择**工具栏**选项卡。



自定义对话框 - 工具栏选项卡

您可使用此选项卡添加新工具栏、新工具栏图标和新下拉工具栏，删除自定义工具栏和工具栏图标，以及在现有工具栏上重排工具栏图标顺序。

你可以使用**大工具栏**复选框用大尺寸显示所有的工具栏图标。当点击**OK**或者**应用**，此更改会自动的生效。PC-DMIS 不需要重新启动。

修改现有工具栏

您可以按如下所述修改现有的工具栏。首先通过选择**视图 | 工具栏 | 自定义菜单**选项存取自定义对话框，然后单击**工具栏**选项卡。

要添加菜单项至工具栏：

1. 从工具栏定义列表中选择工具栏。
2. 在可用项目列表中查找要添加的项目。

3. 选择该项目，单击**添加按钮**。该项目将显示在所需工具栏上。
4. 依次单击**应用**、**确定**接受您的更改。

要删除工具栏图标：

1. 从**工具栏定义列表**中选择工具栏。
2. 在列表中找到要删除的菜单项（对话框右侧）。
3. 选择该项目，单击**删除按钮**。
4. 依次单击**应用**、**确定**接受您的更改。



在上面现有的工具栏必须至少有一个图标。如果你删除了最后的图标切点
击了**应用**或**确定**，此图标将会仍保留在**工具栏**上。

要清除所有更改：

单击**重置按钮**。只要没有按**确定**或**应用按钮**，则工具栏将还原至原先的状态。

要删除所有自定义的工具栏，并恢复随该版本附带的布局：

单击**默认值按钮**。

要新建工具栏项目：

单击**新建**。**自定义向导/脚本/工具**对话框将打开。选择要添加的项目。

本文档对上述“要添加新的菜单项”主题中添加自定义项目的过程作了说明。

要对工具栏上的项目重新排序：

1. 从**工具栏定义列表**中选择工具栏。
2. 选择要移动的项目。

3. 在列表的其它的工具栏图标中单击上箭头  或下箭头  按钮，分别移动上下项。

要重命名自定义工具栏：

1. 从工具栏定义列表中选择工具栏。
2. 点击**重命名**，弹出**新的工具栏名称框**。
3. 框中的命名类型与单击 **确认**。

PC-DMIS 还可以使用另一种方法随时重新排列或删除任意自定义工具栏中的菜单项。方法是使用 Shift 键。参见以下步骤：

删除或重新排列工具栏的图标：

1. 按住 Shift 键。
2. 单击并拖动图标。该图标变为可移动状态。
3. 若 **重新排列** 图标,将它拉到工具栏新的位置。
4. **删除** 图标,将它拉出到工具栏分解线外。
5. 释放鼠标按钮。此时将执行更改。



由于现有工具栏须至少有一个图标在工具栏上，因此若按此方式删除最后一个图标，则仅在重新启动 PC-DMIS 后方删除此图标。重新启动后，该图标将重新出现。

添加分隔符：

1. 按住 Shift 键。
2. 单击并拖动图标以移动它。
3. 将图标向右拖动一小段距离（不足以重新排列图标位置）。
4. 释放鼠标按钮。软件在图标左侧放置一个分隔符。

删除分隔符：

1. 按住 Shift 键。
2. 单击并拖动分隔符右侧的图标。该图标变为可移动状态。
3. 将图标向左拖到的分隔符上。
4. 释放鼠标按键。

创建自定义工具栏

1. 可访问**自定义**对话框通过选择**视图 | 工具栏 | 自定义**菜单项，，然后选择**工具栏**选项卡。
2. 单击**新建**，然后选择**工具栏**。将出现一个输入框，要求输入工具栏名称。
3. **工具栏**命名类型和点击**确认**。新的**工具栏**现在将出现在**工具栏**定义列表中。可以**修改工具栏**接受新的工具栏图标（参见"修改已存在的工具栏"）。

删除自定义工具栏

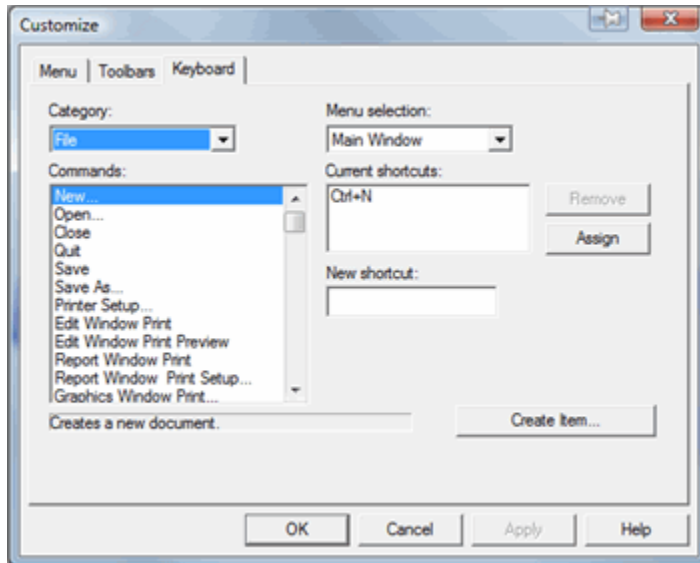
1. 可访问**自定义**对话框通过选择**视图 | 工具栏 | 自定义**菜单项，，然后选择**工具栏**选项卡。
2. 从**工具栏**定义列表中选择工具栏。
3. 点击**删除**按钮。
4. 单击**应用**应用更改。

自定义快捷键

自定义 PC-DMIS 中的菜单项和命令使用的快捷键：

1. 通过**视图|工具栏|定制**菜单访问**定制**对话框。

2. 选择**键盘**选项卡。



自定义对话框 - 键盘选项卡

您可以使用该选项卡修改在 PC-DMIS 中调用命令使用的快捷键，并为自定义菜单和工具栏项添加新的快捷键。

为命令添加快捷键

1. 访问**自定义**对话框通过选择**视图 | 工具栏 | 自定义菜单**项，然后选择**键盘**选项卡。
2. 使用**类别**和**菜单选择**列表选择要修改的命令。在**命令列表**中选择了命令后，如果已为该命令分配了快捷键，当前快捷键将显示在**当前快捷键**框中。
3. 突出显示要分配新快捷键的命令。
4. 在**新建快捷键**框中单击。
5. 键入要为该命令分配的键。按下的键将如同键入键时一样显示。
6. 单击**分配**按钮，**当前快捷方式**框中将显示新快捷键以及当前分配给此命令的其他快捷键。
7. 单击**应用**接受您的更改。



如果在其它选项卡中，可以使用**创建按钮**先创建一个命令，然后将其绑定到自定义程序上。然后，您可以单击**菜单选择列表**中的**用户定义**来选择此命令。**命令列表**中将显示用户定义的所有命令。

从命令中删除快捷键

1. 要打开**自定义**对话框，请选择**视图 | 工具栏 | 自定义菜单**项，然后单击**键盘**选项卡。
2. 使用**类别**和**菜单选择列表**选择要修改的命令。在**命令列表**中选择命令后，软件将在**当前快捷方式框**中显示当前一个或多个快捷键（如果已为该命令分配了快捷键）。
3. 选择一个命令，将从该命令中删除快捷键。
4. 选择要删除的快捷键。
5. 单击 **删除按钮**。
6. 单击**应用**接受您的更改。

停靠或取消停靠用户界面元素

拖动项目到“**编辑**”窗口或**工具栏**区域顶部时，一些用户界面元素（如**工具栏**和某些对话框）可定位到这些区域。若不希望发生此操作，请在按住 **Ctrl** 键的同时松开鼠标按钮。然后，**工具栏**或对话框将停留在可停靠的背景上。

诸如“**编辑**”窗口等项目，包含有按鼠标右键的菜单项（**停靠视图**），允许您停靠或取消停靠该项目。若不能选择右键单击的菜单项，请关闭打开的对话框后重试。

您可能需要层叠显示（**窗口 | 层叠显示**）或平铺（**窗口 | 水平平铺**或**窗口 | 垂直平铺**）窗口，然后单击并拖动一个窗口的标题栏，使之浮动于另一个窗口之上。